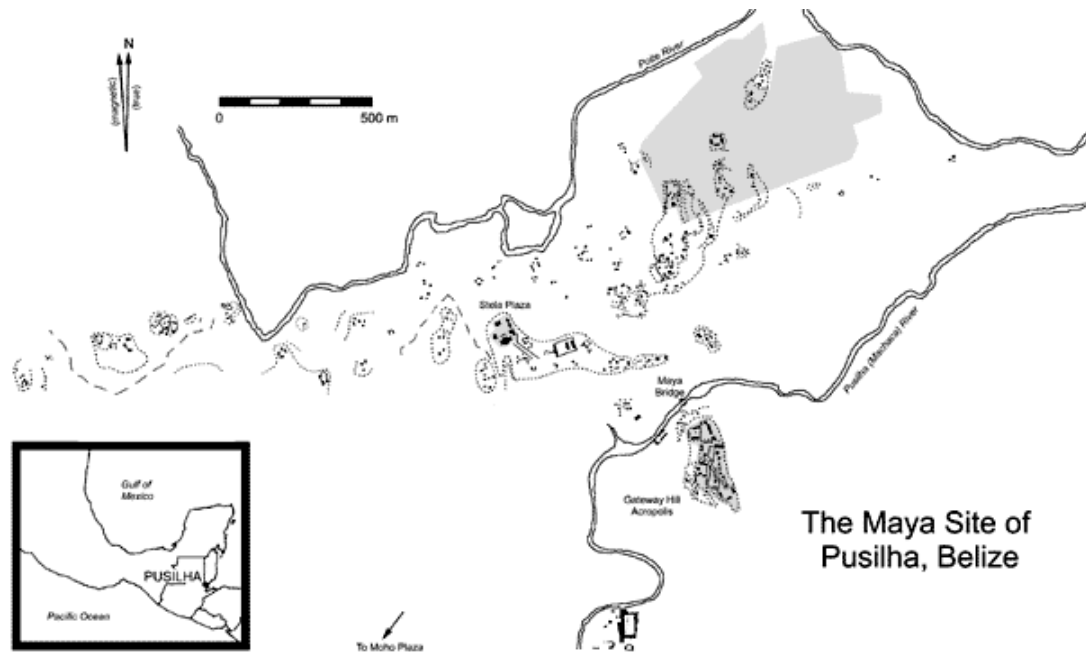


**FAMSI © 2005: Geoffrey E. Braswell**

## **Proyecto Arqueológico Pusilhá**

*Traducido del Inglés por Alex Lomónaco*



**Año de Investigación:** 2001

**Cultura:** Maya

**Cronología:** Clásico

**Ubicación:** Sudoccidente de Belice

**Sitio:** Pusilhá

### **Tabla de Contenidos**

[Introducción al Proyecto Arqueológico Pusilhá \(PUSAP\)](#)

[Resumen de las Investigaciones Anteriores en Pusilhá y otros Sitios Isleños del Distrito de Toledo](#)

[Investigaciones Actuales en Pusilhá \(mayo–julio 2001\)](#)

[Objetivos de Investigación para la Temporada 2002 \(febrero–agosto 2002\) y](#)

[Posteriores](#)

[Agradecimientos](#)

[Lista de Figuras](#)

[Referencias Citadas](#)

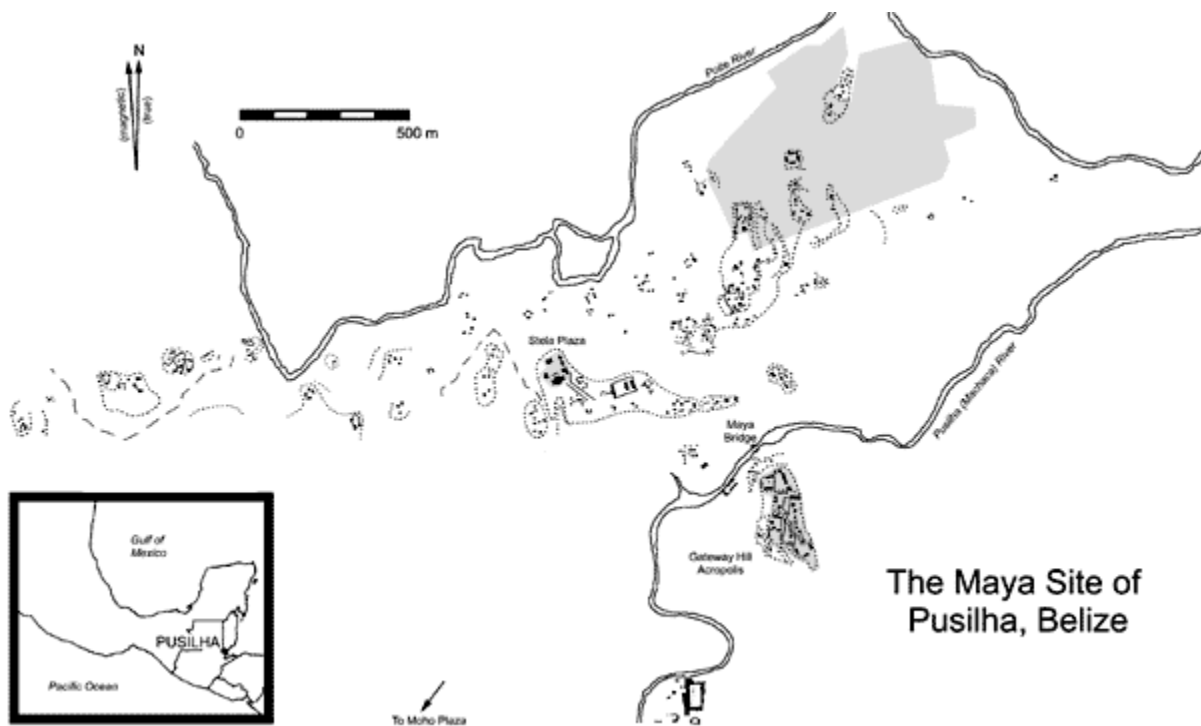
## Introducción al Proyecto Arqueológico Pusilhá (PUSAP)

¿Hasta qué grado las economías de las ciudades periféricas dentro de un antiguo estado quedaron asimiladas a las del núcleo, y cambió la naturaleza de la integración económica con la fragmentación política y la independencia? ¿Cuán estrechamente estaba ligada la economía del "campesinado" con la economía política de la élite local? ¿Los estados arcaicos se conglutinaron y luego se fragmentaron en provincias autónomas, según lo propuesto por el modelo dinámico de Marcus (1992, 1993, 1998)? Y por último, ¿cómo se articularon los sistemas económicos mayas con aquellos de sus vecinos no mayas? El sitio maya de Pusilhá, del período Clásico (250-800 d.C.) es un laboratorio ideal para investigar estas cuestiones y para poner a prueba hipótesis específicas sobre la elaboración de la política y la "fijación" (Polanyi 1957) de sistemas económicos dentro de reinos políticos, sociales, y culturales más amplios. En este informe se detalla la primera temporada (mayo-julio de 2001) de mapeos y documentación de monumentos en Pusilhá, donde estamos reuniendo datos que habrán de ayudarnos a responder a estas preguntas.

Pusilhá es un centro poblacional y político de tamaño medio que está ubicado en el extremo sudoeste de Belice. El sitio es conocido sobre todo por su muchos monumentos labrados que datan del período Clásico, y por un elemento arquitectónico único: un puente de tres tramos sobre el Río Pusilhá (Machaca), y dos canales artificiales de desviación. Si bien el sitio estuvo entre los primeros de las tierras bajas mayas en ser objeto de investigaciones arqueológicas (Gann 1928; Gruning 1930; Joyce 1929, 1932; Joyce *et al.* 1928), Pusilhá, desde finales de la década de 1920, sólo ha recibido una atención esporádica y breve (Leventhal 1990, s/f a, s/f b; Hammond 1975; Morley 1939; Reents s/f; Ulrich 1982; Walters y Weller s/f). Una razón para ello es su apartada ubicación. Hasta el año 2001, a Pusilhá y San Benito Poité (una pequeña aldea q'eqchi' construida en la zona residencial del sitio) sólo se podía acceder a pie o a caballo desde las aldeas de Santa Theresa y Aguacate (a cuatro y siete horas de distancia, respectivamente), y desde la aldea guatemalteca de Río Blanco (a cuatro horas). Sin embargo, en mayo se terminó un nuevo camino a Poité, y se ha establecido un servicio regular de buses. Los turistas, aunque todavía con poca frecuencia, están comenzando a visitar el sitio y pernoctan en Poité, gracias al programa de Toledo de estadías en casas del lugar.

El asentamiento y las zonas de cultivo de Pusilhá, que comprenden un área total aproximada de 6 km<sup>2</sup>, están marcadamente circunscritos al norte, oeste y sur por las Montañas Mayas ([Figura 1](#)). El Río Moho y un angosto valle permiten el acceso desde el este, y un paso en la montaña lleva al noroeste del sitio. El núcleo urbano y las zonas residenciales y agrícolas que rodean a Pusilhá –todas ubicadas dentro de esta pequeña área– contienen varios cientos de grupos arquitectónicos situados entre y cerca de los ríos Pusilhá y Poité. Si bien menos imponente desde el punto de vista arquitectónico que la cercana Lubaantún, Pusilhá casi con certeza fue el centro poblacional más extendido de la región. Como la mayoría de los otros sitios ubicados en el sur de Belice y el sudeste de Petén, la arquitectura de Pusilhá es de una escala relativamente pequeña. Las más grandes plataformas completamente artificiales se levantan a sólo 5 m de altura, y sostenían superestructuras perecederas. No hay

grandes pirámides de este tipo que se hayan encontrado en Tikal, Caracol, Calakmul, y otros sitios más conocidos. Las ruinas más imponentes de Pusilhá se encuentran en Gateway Hill, ubicada en la periferia sudeste de la ciudad. Allí, una serie de plataformas piramidales, terrazas artificiales y fachadas de edificios, fueron construidas contra la ladera natural de la colina. Si bien la arquitectura de Gateway Hill ha sido comparada con un "escenario hollywoodense" (Leventhal 1990), la hábil combinación de elementos naturales y artificiales ha dado lugar a una imponente acrópolis similar a la de Toniná. A pesar de su emplazamiento en la periferia, podría ser probable que Gateway Hill fuera simultáneamente el palacio real y el centro administrativo de la ciudad. Entre otros grupos importantes que ya se conocían antes de que el PUSAP comenzara a trabajar está la Plaza Machaca (un grupo residencial de élite o palacio), la Plaza Moho (con una escalera jeroglífica y un gran juego de pelota que contiene tres marcadores labrados), otros dos grupos de juego de pelota, y la Plaza de las Estelas (que contiene 22 estelas labradas, cuatro altares zoomórficos, y al menos cuatro altares redondos).



**Figura 1. Esbozo de mapa de Pusilhá, Belice (tomado de Leventhal 1990:Figura 8.1). Este mapa hecho a pie y con una brújula está basado en una brecha que corre en dirección este-oeste, y en otra brecha que corre en dirección norte-sur. O sea, hay partes extensas del sitio que no fueron relevadas. Hemos hallado que la mayor parte de las áreas "vacías" de este mapa, particularmente entre los dos ríos, están llenas de estructuras. Las áreas sombreadas fueron mapeadas durante la temporada de campo 2001 (Figuras 2-6).**

Aunque Pusilhá ya era conocido desde hacía algunos años, y a pesar del hecho que muchas estelas con inscripciones jeroglíficas fueron trasladadas al British Museum a

finis de la década de 1920, muy poco era lo que sabíamos sobre el papel que jugó este centro maya, antes de que comenzara la temporada de campo 2001 del PUSAP. En realidad, nunca se había realizado una secuencia cerámica de fases múltiples, ni para Pusilhá ni para ningún otro sitio isleño del distrito de Toledo. Para ser breve, casi todo lo que sí sabíamos o sospechábamos había surgido de discusiones preliminares e inéditas sobre los textos jeroglíficos que se encuentran en el British Museum, o de ilustraciones de artefactos recuperados durante la década de 1920. Morley (1938) analizó el contenido cronológico de los monumentos y planteó que Pusilhá estuvo ocupada durante los períodos Clásico Temprano y Tardío. Hasta que tuvo lugar el descubrimiento de Uxbenka (Leventhal 1990), Pusilhá era el único sitio en el sur de Belice del que se creía que había estado ocupado durante el período Clásico Temprano.

Hay pistas tentadoras que apuntan a que Pusilhá, al menos durante parte de su historia, estuvo política y económicamente conectada con Copán. Por este motivo, Marcus (1992, 1994) ha usado a Pusilhá como un ejemplo de su "modelo dinámico" de formación y fragmentación de un estado (Marcus 1992, 1993, 1994, 1998). Ella plantea que Pusilhá comenzó en el período Clásico Temprano como un asentamiento independiente, pero que pasó a ser un sitio políticamente subordinado al estado de Copán durante el siglo 7. Con el crecimiento de Pusilhá en el siglo 8, sus gobernantes reafirmaron su autonomía política, tal y como lo hizo Quiriguá. De este modo, una provincia políticamente independiente fue incorporada a un estado en expansión, pero más tarde se separó y mantuvo muchos de las características de una entidad política con categoría de estado. Por último, cerca de finales del siglo 8, la dinastía de Pusilhá colapsó, y el poder parece haber hecho un giro hacia Lubaantún (Hammond 1975). Sin embargo, nosotros tenemos fuertes sospechas de que Pusilhá continuó estando ocupada durante el Clásico Terminal (800-900/1000 d.C.).

Nuestro proyecto cobró cuerpo a partir de preguntas surgidas por esta interpretación de la historia política de Pusilhá. Si Pusilhá realmente experimentó períodos alternados de independencia e incorporación política, ¿cuáles fueron las ramificaciones económicas de tales eventos? Muchos modelos actuales sugieren que las economías mayas se caracterizaban por una producción a nivel de unidad doméstica e intercambios que tenían lugar sin controles de la élite. Si éste fuera el caso, las revueltas políticas que se han propuesto para Pusilhá habrían tenido escaso efecto sobre el bienestar económico de las unidades domésticas que no pertenecían a la élite. ¿Hasta qué punto la subordinación política implicó la incorporación de las élites locales al sistema económico del estado más fuerte? Nuestra investigación en Pusilhá tiene por objeto responder estas preguntas poniendo a prueba hipótesis específicas sobre los antiguos estados mayas.

Debido a la importancia regional de Pusilhá y a la escasez de información sobre el sitio, en 2001 se dio comienzo al PUSAP con el apoyo del Departamento de Arqueología de Belice. Nuestra primera temporada de investigación fue financiada por la Escuela de Investigaciones Americanas (SAR) y por la Fundación para el Avance de los Estudios Mesoamericanos, Inc. (FAMSI). Durante las ocho semanas de nuestra temporada de campo (de mayo a junio), documentamos monumentos que no habían sido registrados

con anterioridad, y fragmentos de monumentos, y descubrimos tres nuevas estelas (que hacen ahora un total de 25), un cuarto altar zoomórfico, y cerca de otros 90 fragmentos escultóricos, muchos de los cuales todavía contienen jeroglíficos legibles. En la Plaza Moho, dibujamos y fotografiamos tres marcadores de juego de pelota y la escalera jeroglífica. Si bien éstos ya se conocían desde hacía décadas (Walters y Weller s/f), hasta el momento no han sido publicados. Esperamos que la información reunida a través de estos documentos, conjuntamente con nuestros análisis epigráficos de los textos que hoy se encuentran en el British Museum, nos permitirán ampliar la historia política de Pusilhá. Durante la temporada 2001, también iniciamos un programa sistemático de mapeo en el cual empleamos una estación total y un equipo de Sistema de Posicionamiento Global (GPS). En particular, mapeamos cuatro sectores del sitio: la Acrópolis de Gateway Hill, la Plaza de las Estelas, la Plaza Moho, y una amplia zona de asentamiento al noreste de la Plaza de las Estelas ([Figura 1](#)). El mapa desarrollado durante esta temporada de campo es importante para el diseño de investigación de un futuro programa en el que se abrirán pozos de prueba, y para continuar con los mapeos.

Nuestro trabajo no sólo es oportuno por razones teóricas, sino que es también urgente. Cuando comenzamos la actual temporada de campo en Pusilhá, encontramos que el sitio había sido gravemente saqueado desde nuestra última visita en 1998. Más del 80 por ciento de aproximadamente las 200 plataformas que hemos mapeado hasta ahora se encuentran seriamente dañadas. *Todas* las plataformas que superan 1 m de altura han sido notablemente saqueadas. Prácticamente todos los días encontramos entierros abiertos y vaciados. Los lugareños discuten cotidianamente sobre los saqueos y el valor económico de los artefactos (incluyendo el de monumentos labrados que no habían sido previamente documentados), y nosotros mismos, en varias ocasiones, sorprendimos a saqueadores en plena tarea. No he visto ningún otro sitio en Belice que haya sido –y siga siendo– objeto de este grado de destrucción implacable, y sólo conozco un puñado de sitios así en Guatemala y México (por ejemplo Naranja, Jaína,, Río Azul, y Nakbé). Por lo tanto, es crítico que este centro maya sea estudiado y preservado mientras todavía haya una chance de hacerlo.

*Entregado el 10 de septiembre del 2002 por:*

Geoffrey E. Braswell

[braswell@acsu.buffalo.edu](mailto:braswell@acsu.buffalo.edu)

## **Resumen de las Investigaciones Anteriores en Pusilhá y otros Sitios Isleños del Distrito de Toledo**

El sitio de Pusilhá fue redescubierto en 1927 e investigado por la expedición del British Museum a las Honduras Británicas ese mismo año y en tres subsiguientes temporadas de campo (Gruning 1930, 1931; Joyce 1929; Joyce *et al.* 1927, 1928; Thompson 1928).

El descubrimiento de numerosos monumentos con fechas de la Cuenta Larga en la Plaza de las Estelas de Pusilhá, llevó a los miembros del proyecto a hacer un giro del foco que estaba puesto en Lubaantún, para concentrarse en el sitio más distante. Durante las temporadas que siguieron, muchas de las estelas de Pusilhá fueron seccionadas y transportadas a Londres, y las estructuras que se encontraban en la Plaza de las Estelas, en el Grupo Big Tree, en el Grupo Sudoeste, en el Grupo Pottery Cave, y en Gateway Hill fueron objeto de excavaciones limitadas. En general, los investigadores quedaron decepcionados con la cantidad y calidad de los artefactos encontrados durante sus investigaciones, pero las excavaciones realizadas en una "mazmorra" (Joyce 1929:443) llamada Pottery Cave, arrojaron grandes cantidades de cerámicas, incluyendo muchos fragmentos de policromas finas (Joyce 1929: Lámina XLIII-XLV; Joyce *et al.* 1928: Lámina XXXIV).

El análisis subsecuente de los textos jeroglíficos de Pusilhá reveló que los monumentos fueron labrados entre el 9.7.0.0.0 (573 d.C.; Estela O) y el 9.15.0.0.0 (731 d.C.; Estela E), y una fecha retrospectiva se refiere a eventos ocurridos en el 9.3.0.0.0 (493 d.C.; Estela D) (Joyce *et al.* 1928; Thompson 1928). En las investigaciones más tempranas también se señalaron irregularidades en el contenido de la Serie Lunar de las fechas de la Serie Inicial. Morley (1938), suponiendo que las estelas "en blanco" representaban continuaciones de las conmemoraciones por el fin del período celebradas por los monumentos inscritos, planteó que la secuencia de fechas debía ser extrapolada hacia adelante y hacia atrás en el tiempo. De esta manera, se dedujo que Pusilhá estuvo ocupada tanto en el período Clásico Temprano como en el Clásico Tardío.

A continuación, Pusilhá fue visitado en 1970 por Hammond (1975), quien recolectó más cerámicas de Pottery Cave y de otra cueva. Hammond también estudió nuevamente las cerámicas de Lubaantún y de Pusilhá curadas por el British Museum, pero descubrió que las colecciones estaban mal organizadas. A pesar de ello, logró llegar a las siguientes conclusiones: (1) la cerámica de Pusilhá por lo general es más antigua que la de Lubaantún; y (2) Pusilhá probablemente haya sido una capital regional abandonada en favor de Lubaantún a fines del siglo 8. El Proyecto Arqueológico del Sur de Belice dirigido por Leventhal (1990, 1992, s/f a, s/f b), llevó a cabo dos temporadas de trabajo de campo de dos meses cada una en Pusilhá, en 1979 y 1980. Durante este tiempo, los miembros del proyecto: (1) reubicaron todos los grupos que se dibujaron durante la expedición del British Museum; (2) descubrieron dos juegos de pelota encerrados, la Plaza Machaca, y numerosos grupos más pequeños; (3) realizaron un relevamiento sistemático a pie y con brújula a lo largo de brechas angostas que iban en dirección este-oeste y norte-sur; (4) mapearon por tránsito varios grupos importantes, entre ellos dos juegos de pelota encerrados y la Plaza Machaca; y (5) realizaron excavaciones limitadas en cinco grupos (la Plaza de las Estelas, dos juegos de pelota, la Plaza Machaca, y la cima de Gateway Hill). Una importante contribución del proyecto fue el primer mapa de asentamiento usable de Pusilhá, que muestra no sólo las estructuras principales de varios grupos grandes, sino también sus posiciones relativas y las ubicaciones de muchos grupos residenciales más pequeños (Figura 1; Leventhal 1990:Figura 8.1; Ulrich 1982). Deseo destacar que este mapa está entre los mejores de su clase. No obstante, como todos los mapas hechos a pie y con brújula, su exactitud es mayor dentro de los grupos individuales. La relación espacial de

grupos diferentes es menos confiable. Por ejemplo, la ubicación de la Acrópolis de Gateway Hill con respecto a la Plaza de las Estelas está errada en más de 400 m. Por otro lado, como el mapa se generó a partir de brechas angostas y ortogonales (como así también a partir de relevamientos adicionales cuando se presentaba la ocasión), está incompleto. Las grandes espacios en la [Figura 1](#) no representan terrenos vacíos, sino que están indicando que hay dos grandes porciones del sitio que no se han relevado. Por último, las excavaciones de prueba no tenían por objeto recuperar artefactos de unidades domésticas que representaran el espectro completo del status social de Pusilhá. En todo caso, las muestras recuperadas provinieron de los grupos ceremoniales y residenciales más grandes y más importantes del sitio.

Un aspecto importante de las investigaciones tanto de Hammond como de Leventhal, radica en la identificación del sur de Belice como una región arqueológica dentro del área maya. (Hammond (1975) consideraba que Lubaantún y Pusilhá eran sitios que estaban dentro de un gran "reino" maya (esto es, adoptó una perspectiva regional para la arqueología del distrito de Toledo), y Leventhal (1990, 1992) se propuso identificar los rasgos que definían a la región arqueológica. Éstos incluyen: (1) juegos de pelota construidos dentro de espacios encerrados con murallas; (2) la construcción de fachadas sobre elementos del terreno natural; y (3) el reuso de tumbas para entierros secuenciales (Leventhal 1990, 1992). A esta lista agregamos: (4) información de la Serie Lunar incorrecta o en todo caso no regular (Morley 1938; Thompson 1928); (5) la falta de arcos en voladizo; (6) la falta de superestructuras de piedra (véase Hammond 1975).

Reents (s/f) realizó el primer estudio de los contenidos no calendáricos de los textos jeroglíficos de Pusilhá. En su estudio, ella: (1) identificó siete posibles gobernantes; (2) trató el tema del glifo-emblema de Pusilhá y llegó a la conclusión que su aparente uso en Quiriguá implicaba que la "línea de sangre real" de Pusilhá se continuó en ese sitio; y (3) señaló similitudes particulares en la sintaxis poco común de las inscripciones de Pusilhá y Nimlipunit. Si bien los monumentos más tempranos (Estela 15) de Nimlipunit que se conocían en ese entonces databan del 9.14.10.0.0 (721 d.C.) –lo cual representaba una superposición de sólo 10 años con las inscripciones de Pusilhá,– ella sugirió que los dos sitios debieron haber sido contemporáneos durante un período más extenso del que sugieren los textos fechados.

En 1989-1991, Walters llevó pequeños equipos de su Proyecto Cuevas Mayas a Pusilhá, y encontró varios grandes grupos (entre ellos la Plaza Moho, el Complejo Ik Bolay, y las Fortificaciones del Norte), entre dos a tres kilómetros al sudoeste y noroeste de los grupos que mapeó Leventhal. Estos no son sitios diferentes, sino más bien representan sectores importantes de Pusilhá que no se conocían con anterioridad. Durante estas temporadas, Walters descubrió varias cuevas en la región de Pusilhá, de las que recuperó cerámicas. En 1992, Walters obtuvieron un permiso para explorar Pusilhá, y dejó el trabajo a cargo de Weller y Gibson, dos arqueólogos aficionados con buena voluntad. Durante este período, Weller: (1) produjo un bosquejo de mapa de muchas de las estructuras de la Plaza Moho; (2) descubrió el juego de pelota más grande que se conozca en el sur de Belice; (3) halló tres marcadores de juego de pelota y sus depósitos rituales de dedicación; y (4) despejó una escalera jeroglífica.

Gibson exploró la cima de las colinas que circunscribían los límites norte y sur del sitio, y redescubrió muchos grupos en un área que se extendía cuatro kilómetros hacia el oeste y noroeste del pueblo de San Benito Poité. Lo poco que se sabe de la temporada 1992 es gracias a Weller, quien escribió un breve pero sustancioso informe en nombre de Walters para el Departamento de Arqueología (Walters y Weller, s/f).

### *Conexiones entre el sur de Belice, Copán, y Quiriguá.*

Se ha inferido la existencia de conexiones económicas, políticas y estilísticas entre Pusilhá y la región de Copán-Quiriguá a partir de cuatro fuentes de información: (1) altares zoomórficos presentes en los tres sitios; (2) similitudes que comparten los glifos-emblema de Pusilhá y Quiriguá; (3) aparentes referencias a reyes de Copán en los textos de Pusilhá; y (4) cerámicas de Pottery Cave que se asemejan a las policromas del occidente de Honduras. En Nimlipunit se ha hallado más información que indica alguna conexión entre el sur de Belice y el occidente de Honduras, donde a los gobernantes a menudo se los representaba usando unos "turbantes" similares a los de los reyes de Copán. Una estela descubierta no hace mucho parece tratar sobre un evento ocurrido en ox *witik* ('tres raíces', un nombre de lugar para el epicentro de Copán) al que asistió un rey de Nimlipunit en el 9.17.0.0.0 (771 d.C.) (Mexicon 1998; Wanyerka 1999). Pero la frase podría referirse a una raíz que se usaba en los eventos de sacrificio, o en todo caso, ox *witik* podría ser el título o parte del nombre del gobernante de Nimlipunit.

El descubrimiento de tres altares zoomórficos (que representan ranas u ocelotes con rostros parecidos a los humanos) por la Expedición del British Museum tiempo atrás, alentó las especulaciones sobre una conexión de algún tipo entre Pusilhá y Copán o Quiriguá. Inclusive, desde hace algún tiempo se conocen las similitudes entre los glifos-emblema de Quiriguá y de Pusilhá (véase Reents s/f). De hecho, Hammond (1986) sugiere que como el glifo emblema se usó primero en Pusilhá, 40 años antes de su aparición en Quiriguá, podría ser que la dinastía reinante de ese sitio fuera originaria de Pusilhá. Si bien estos eruditos plantean que Quiriguá y Pusilhá compartían el mismo glifo-emblema, en realidad los glifos son parecidos pero no idénticos. Los signos más importantes de los dos glifos-emblema consisten en lo que Schele y Mathews (1998) han llamado el símbolo de *tzuk* ('división'), pero éste aparece de manera consistente con diferentes orientaciones en cada sitio. Lo que es más, el glifo-emblema de Pusilhá también contiene un elemento adicional que se asemeja a una escalera. Así, queda sugerida una conexión entre los dos sitios por el parecido de sus signos principales, pero no hay suficiente evidencia como para plantear que Pusilhá y Quiriguá estuvieran gobernadas por miembros de la misma línea dinástica. Tal vez las dos provincias se aliaron en alguna confederación no demasiado definida, después de que ambas se independizaran de Copán.

Los rápidos avances en el desciframiento de jeroglíficos que tuvieron lugar en las décadas de 1980 y 1990, han llevado a que Pusilhá una vez más llamara la atención de los estudiosos de lo maya. Si bien no ha habido un estudio sistemático sobre los textos de Pusilhá desde la investigación de Reents (s/f), el corpus epigráfico del sitio actualmente es el centro de intensas especulaciones. Como ocurre a menudo con ese



tipo de investigaciones, los resultados aparecen más via correo electrónico, comunicaciones personales y otras fuentes un tanto "oscuras" que en la literatura revisada por nuestros pares. Uno de esos descubrimientos importantes fue hecho por Simon Martin (comunicación personal a Lorington Weller, 1993). Él señala referencias a un individuo cuyo nombre se asemeja al del Gobernante 11 de Copán. Durante su largo reinado, el Gobernante 11 pasó por alto la dramática expansión del estado de Copán. Como el rey de Pusilhá vivió ligeramente más tarde que el Gobernante 11, es posible que le hubieran puesto ese nombre teniendo en mente al gran rey de Copán.

Las cerámicas que se recuperaron durante la expedición del British Museum apoyan una conexión económica entre Pusilhá y Copán. Algunos fragmentos ilustrados de alfarería policroma muestran perfiles de pájaros y monos, ejecutados al estilo hondureño (Joyce 1929: Lámina XLV). Algunos ejemplos se asemejan un tanto a Copador Polícromo, mejor conocido de Copán y del occidente de El Salvador. En un estudio de la composición química de la alfarería de la zona maya sudoriental, Bishop y Beaudry (1994) analizaron muestras de pastas provenientes de los tiestos de la colección Pusilhá que se encuentra en el British Museum. Éstas no sólo resultaron ser Copador Polícromo, sino que también fueron químicamente idénticas al Copador que se usó en Copán (véase también Bishop *et al.* 1986). Lo que es particularmente fascinante de estos resultados es que Copador Polícromo es bastante poco común en Quiriguá, pero parecería que es más común todavía en Pusilhá. Entonces, es posible que Pusilhá haya tenido lazos económicos más estrechos con Copán que Quiriguá. No obstante, muchos de los motivos cerámicos ilustrados por Joyce (1929) parecer ser de origen local. El motivo de "capullos enroscados" (Joyce 1929: Lámina XLIII), habitual en las cerámicas de Pusilhá y en algunos ejemplos de Copador Polícromo, no aparece ni en el occidente de Honduras ni en El Salvador. Por lo tanto, los resultados de Bishop y Beaudry (1994) parecerían sugerir que las vasijas cerámicas simples que se producían en la región de Copán eran llevadas a Pusilhá y pintadas por artistas locales.

También se han encontrado influencias cerámicas de otras regiones en el conjunto de Pusilhá y en las colecciones de Lubaantún. Hammond (1975), por ejemplo, ilustra tinajas impresas que son una variante local de Pantano Impreso, conocido de la zona del Pasión y otras regiones hacia el oeste. Sin embargo, los ejemplos de Lubaantún difieren en que monos y aves de perfil reemplazan los glifos calendáricos y los demás motivos usados en otros lugares. Y algunas otras vasijas ilustradas por Joyce (1929) parecerían ser Belice Rojo, una cerámica utilitaria común en el Distrito del Cayo. Varios autores han planteado que una extensa red de interacción unía el norte y oeste de Belice con el occidente de Honduras, incluyendo sitios no mayas en los que se producían las Uluá-Yojoá Policromas (Beaudry-Corbett *et al.*, 1993; Hirth 1988; Joyce 1988; Sheptak 1987; Urban 1993). Podría ser que Pusilhá sirviera de conducto para el intercambio de ideas cerámicas entre todas estas regiones.

Sin embargo, debe subrayarse que los datos cerámicos del distrito de Toledo son bastante limitados. Ninguno de los proyectos que se han desarrollado en Pusilhá, Nimlipunit, Uxbenka, o dentro de las Montañas Mayas, cuentan con descripciones publicadas de su alfarería. Con la excepción de Lubaantún, donde Hammond (1975) definió 14 tipos para una sola fase del Clásico Tardío, no se han publicado datos de

tipología. En realidad, las regiones más cercanas de las que hay disponibles datos diacrónicos cerámicos, son el sudeste de El Petén (Laporte 1995) y el distrito de Stann Creek (Graham 1995). En consecuencia, uno de los objetivos principales del PUSAP es desarrollar la primera cronología cerámica multifase de un sitio del sur de Belice.

*Pusilhá como ejemplo del modelo dinámico de formación y fragmentación de un estado.*

En base a éstos y otros datos, Marcus (1992, 1994) describe la trayectoria política de Copán, Quiriguá y Pusilhá en términos del modelo dinámico. De acuerdo con su reconstrucción, Pusilhá comenzó como la capital independiente de una "provincia", equivalente al "reino" de Hammond (1975) y a la "región sur de Belice" de Leventhal (1990). Ella sugiere que durante los reinados de los Gobernantes 11 y 12 de Copán (578-695 d.C.), tanto Pusilhá como Quiriguá estaban incorporadas al expansionista estado de Copán. La evidencia de intercambio de cerámicas y de la introducción de estilos desde la periferia sudeste durante este período, se condicen con cierto nivel de interacción económica con el núcleo de Copán. En el 738 d.C., el Gobernante 13 (Waxaklajun-Ubah-K'awil) de Copán fue capturado y decapitado por K'ak' Tiliw ("Cielo de Cauac"), un señor de Quiriguá, y la provincia de Quiriguá recobró su independencia. Presumiblemente Pusilhá también reafirmó su independencia más o menos para la misma época. Dadas las similitudes entre los glifos-emblema de Pusilhá y Quiriguá, es posible que las dos provincias se hubieran unido en algún tipo de alianza. Pero en el lapso de pocas décadas, la línea dinástica de Pusilhá se extinguió, y la capital provincial fue trasladada a Lubaantún (Hammond 1975). El carácter cíclico de estos eventos –inicios de la independencia (antes del 600 d.C. más o menos), incorporación al núcleo de un estado expansionista (durante el siglo 7), y la recuperación de la independencia de la provincia (durante los inicios del siglo 8)– ha sido propuesto por Marcus (1992, 1994) como un ejemplo de su modelo dinámico. Haciéndonos eco de Hammond (1975), también proponemos una etapa final para esta secuencia: el aparente final de la dinastía de Pusilhá y el traslado de la capital provincial a Lubaantún. Los *efectos económicos* de todos estos eventos políticos, sin embargo, quedan por ser estudiados.

### **Investigaciones Actuales en Pusilhá (mayo-julio 2001)**

El PUSAP comenzó en mayo de 2001 con los siguientes objetivos de investigación: (1) poner a prueba la interpretación de Marcus sobre la historia política de Pusilhá a través de un análisis abarcativo del corpus jeroglífico del sitio; y (2) poner a prueba los dos modelos, el centralista y el descentralista, de la integración de las economías de élite y "campesinas". Además de estos objetivos científicos, también tenemos planeado: (1) desarrollar una cronología cerámica regional para el distrito de Toledo; y (2) documentar, consolidar, y preservar la arquitectura y las esculturas que todavía se encuentran en el sitio.

Durante nuestra primera temporada de investigaciones, documentamos monumentos ya conocidos y otros nuevos, y comenzamos un mapeo sistemático para la "cobertura total" del sitio, usando una estación total y un equipo de GPS. Lo primero nos está dando la posibilidad de crear una historia política más detallada de Pusilhá, contra la cual habremos de comparar datos de la cultura material relacionados con la integración económica. Lo segundo nos permitirá planificar un programa sistemático de pozos de prueba, diseñado para recuperar artefactos de las casas tanto de los habitantes comunes como de la élite, que habitaran en el corazón del sitio y en las zonas residenciales y agrícolas de los alrededores. En temporadas posteriores, tenemos pensado regresar a Pusilhá para realizar excavaciones de prueba, pensadas para recuperar cerámicas y otros artefactos. Los análisis de estos materiales nos ayudarán a estudiar las conexiones económicas con otros sitios y regiones, y al mismo tiempo nos permitirán construir la primera cronología cerámica multifase para un sitio del distrito de Toledo.

### *La Plaza de las Estelas.*

Antes del comienzo de la temporada, Christian Prager, epigrafista del proyecto (de la Universidad de Bonn) visitó el British Museum y redibujó tanto los textos como los contenidos pictóricos de todos los monumentos que fueron llevados a Londres en 1930 y 1931. Aunque Morley (1938) tiempo atrás ilustró muchas de las inscripciones jeroglíficas de Pusilhá, sus imágenes no son de una calidad suficiente como para llevar a cabo una investigación epigráfica detallada. Más aún, el contenido iconográfico de sólo dos de los monumentos de Pusilhá ha sido publicado (Joyce *et al.* 1928: Lámina XXVI y Lámina XXXII, Figura 3). Por último, ni Morley ni los miembros de la Expedición del British Museum ilustraron la totalidad de los textos hallados en Pusilhá, y muchos fueron dejados en el sitio. Lo primero que averiguó Prager fue que faltaban al menos 20 fragmentos con inscripciones. Como las estelas fueron halladas *in situ*, estos fragmentos fueron presumiblemente dejados en la Plaza de las Estelas.

Nuestro trabajo en la Plaza de las Estelas comenzó con una limpieza de la vegetación, a fin de realizar un mapeo detallado de las estructuras y de los fragmentos de monumentos que quedaran. Establecimos el dato de referencia del sitio, un marcador de concreto, justo al norte de la Estructura 1. Las coordenadas de este punto han sido arbitrariamente establecidas como 0 m Norte, 0 m Este, y 200 m sobre el nivel del mar. De acuerdo con el mapa topográfico a escala 1:50,000 producido por Reconocimientos Militares, Ministerio de Defensa, Reino Unido, esta altitud arbitraria está excedida en 50 m, pero las repetidas mediciones con el GPS sugieren que es aproximadamente precisa. En una futura temporada, la ubicación exacta del dato de referencia y de todos los hitos permanentes habrá de ser determinada a través de mediciones de GPS, con medidas de alta precisión inferiores a un centímetro.

En el curso de nuestra investigación de tres semanas en la Plaza de las Estelas, ubicamos 88 fragmentos de monumentos y pusimos en el mapa la posición de cada uno usando un software de CAD y un Navegador ([Figura 2](#) y [Figura 3](#)). Actualmente, estamos analizando su patrón depositacional a fin de determinar a cuál de las 21 estelas previamente conocidas, de los tres altares zoomorfos, y de un número

desconocido de altares redondos, corresponden los fragmentos. Cada fragmento ha sido ilustrado y fotografiado con luz artificial en ángulo natural y oblicuo. Actualmente, Prager está completando la laboriosa tarea de comparar estas ilustraciones con sus dibujos y fotografías de los monumentos incompletos que se encuentran en el British Museum, usando un método similar al que desarrolló Barbara Fash para el Proyecto Mosaicos de Copán.

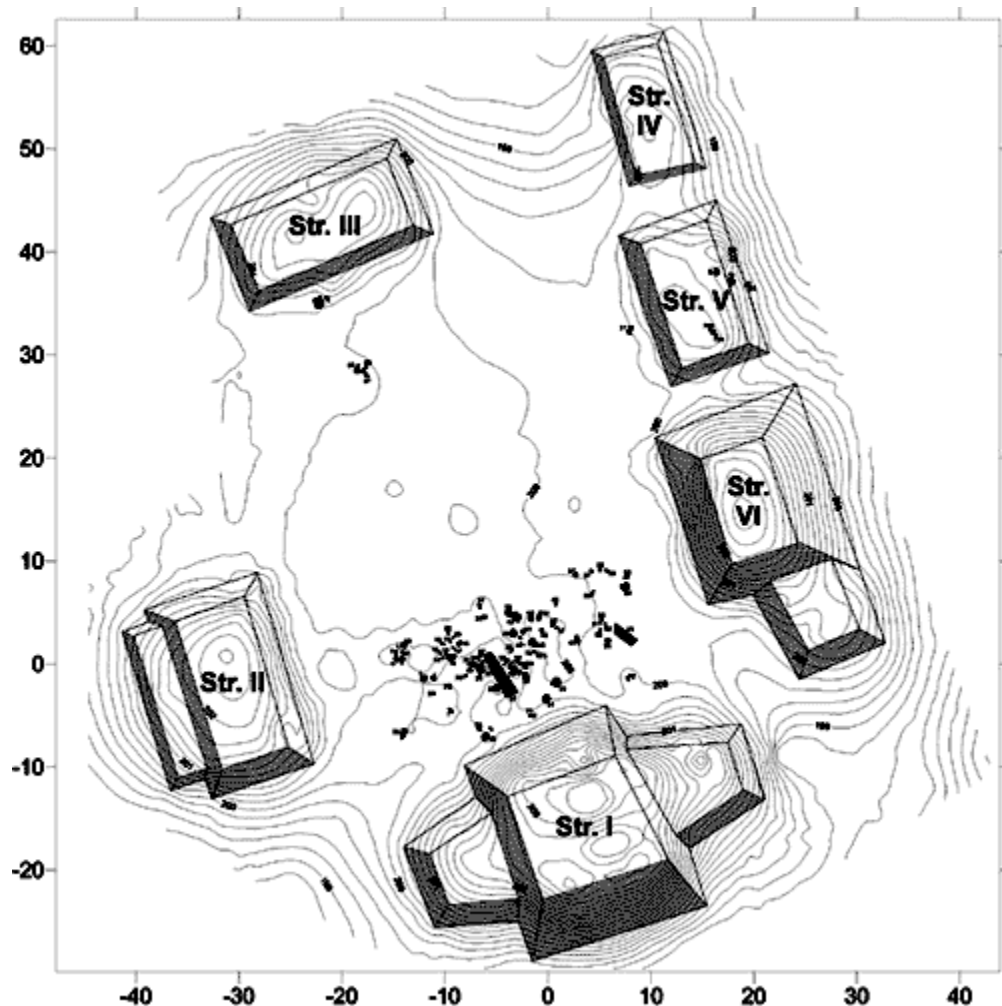


Figura 2. El Grupo de la Estela (cuadrícula señalada en metros). Los objetos negros son fragmentos de monumentos.

Si bien el trabajo de Prager todavía sigue en curso y el análisis epigráfico continúa, hay varios descubrimientos importantes dignos de señalar. Primero, en la Estructura V encontramos un cuarto altar zoomórfico y una estela que no se conocía hasta el momento (lo que hizo un total de 22 para el grupo). El altar es diferente de las tres "ranas" ubicadas justo al norte de la fila de estelas, y pareciera retratar una tortuga

antropomórfica. Segundo, todas las estelas y los fragmentos de altares redondos presentan textos con contenidos iconográficos. Otra importante observación que realizó Prager es que la Estela F, dejada entera en la Plaza y no ilustrada por Morley por su estado de erosión avanzado, contiene muchos bloques de glifos que todavía resultan legibles. El texto abre con la fecha 9.16.0.0.0 (751 d.C.), lo que hace de ella el monumento más tardío de Pusilhá con un fechamiento cierto (véase más abajo). En el texto se menciona a un gobernante, y su nombre es similar al de un rey del Clásico Tardío de Naranjo.

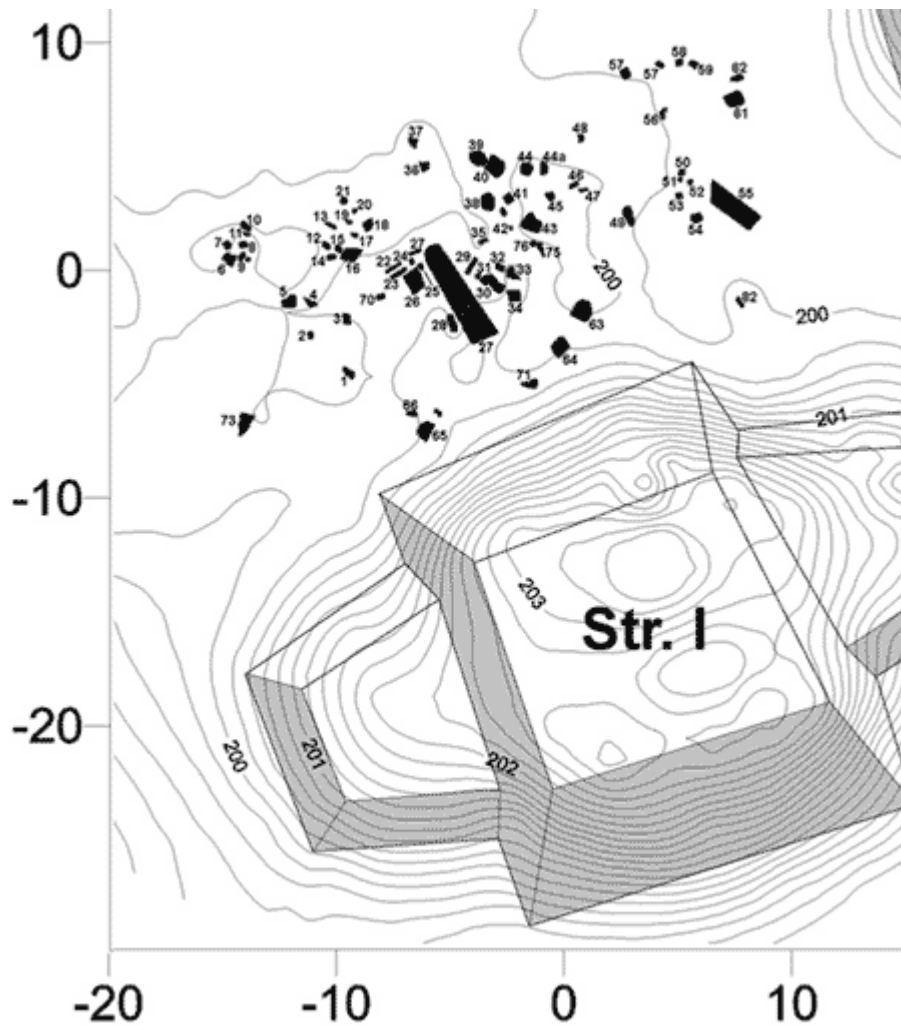


Figura 3. Fragmentos de monumentos en la Fila de las Estelas.

La posición de los monumentos, incluyendo a la Estela F ahora fechada, sugiere fuertemente que fueron vueltos a colocar en la fila de estelas aproximadamente hacia el 9.16.0.0.0. Las Estelas F y G, las últimas de la serie, ocupan las dos posiciones centrales en la hilera de 12 monumentos. Debajo de muchos de los monumentos se

hallaron depósitos rituales (y otros probablemente todavía quedan por ser excavados), pero el depósito más rico de todos fue el que encontró la expedición del British Museum debajo de la Estela F. La ubicación central de estos monumentos tardíos, así como la riqueza del depósito ritual de la Estela F, sugieren que las otras estelas fueron trasladadas a la fila más o menos para la época de la dedicatoria de las Estelas F y G. También es posible que estas otras estelas fueran movidas y rededicadas después del 9.16.0.0.0, con el fin de celebrar las finalizaciones de períodos importantes en algún momento posterior a cuando los monumentos tallados comenzaron a producirse en el sitio. Las excavaciones en el grupo deberían ayudar a clarificar su cronología, pero ahora estamos manejando la hipótesis de que su construcción data de mediados del siglo 8.

El análisis de Prager de los textos del British Museum también están dando frutos, y vale la pena resumirlos brevemente aquí. Hasta la fecha, ha identificado aproximadamente a 38 personajes, varios eventos de batallas con toma de cautivos, y una cantidad de títulos interesantes. A la lista de gobernantes de Pusilhá compilada por Reents (s/f) y Martin (comunicación personal a Lorington Weller, 1993), podemos ahora agregar una reina por derecho propio (*ix k'uhul ajaw* de Pusilhá), un fundador dinástico, y varios otros gobernantes. Según las Estelas P y K, la dinastía de Pusilhá se fundó en el 8.6.0.0.0 (159 d.C.) por un personaje cuyo nombre erosionado termina en K'awil, un nombre de dios que adoptaron varios gobernantes del Clásico Tardío de ese sitio. Lo que resulta muy interesante es que la fundación de la dinastía de Pusilhá está relacionada con un individuo llamado "Hoja Ajaw", de quien se cree fue un gobernante predinástico de Copán. La Estela I de ese sitio contiene una referencia retrospectiva a "Hoja Ajaw" y también hay un evento fechado para el 8.6.0.0.0. No se sabe si "Hoja Ajaw" fue un gobernante mítico o verdadero de Copán, pero la referencia en Pusilhá aporta otra conexión con ese sitio. Hay otro texto que describe a un rey de Pusilhá como un *och'k'in kalomte'* ('señor del oeste'), título usado sólo por unos pocos gobernantes de los sitios más grandes, y que ha sido relacionado con la "influencia" de Teotihuacán sobre Tikal y otros sitios. Del mismo modo, la Estela C representa a un gobernante sosteniendo una barra con una serpiente bicéfala, y también con imágenes del dios de la lluvia ("Tlaloc") del centro de México. No es probable que se trate de una conexión directa con Teotihuacán, dada la fecha del Clásico Tardío de estos monumentos, pero el uso del título de *och'k'in kalomte'* y la imaginería de "Tlaloc" indican que Pusilhá fue, durante parte de su historia, un sitio más bien cosmopolita.

Curiosamente, en el corpus de Pusilhá no aparece el glifo-emblema completo de ningún otro sitio que se conozca arqueológicamente. Se observan topónimos de lugares desconocidos en los que se tomaron prisioneros, como el nombre de lugar de la localidad de donde era originario el esposo de una reina de Pusilhá. Uno de los topónimos (el sitio del "Grupo del Agua") podría referirse a Altun Ha, pero también podría tratarse de un sitio más pequeño en las cercanías de Najtunich o de algún lugar cerca de la región de Petexbatún. Hasta la fecha, Prager no ha identificado ninguna referencia ambigua a Copán, Quiriguá, Nimlipunit, u otros sitios de los que se piensa pudieron haber estado íntimamente relacionados con la historia política de Pusilhá. De este modo, a pesar de las afiliaciones cerámicas y artísticas generales, y del patrón de

nombres de reyes compartidos, Pusilhá puede haber sido siempre un estado independiente.

Durante la etapa de dibujo para el mapa del Grupo Big Tree (ubicado 400 m al este-sudeste de la Plaza de la Estela), descubrimos el fragmento de una segunda estela que no se conocía hasta el momento. Una tercera estela nueva (lo que hizo un total de 25 para ese sitio) y un fragmento de altar fueron descubiertos en un pequeño grupo residencial 400 m al noroeste del Grupo de las Estelas. Contiene un texto que identifica a un cautivo que aparece representado. El análisis del contenido jeroglífico de estos monumentos, al igual que el estudio en curso de los 88 fragmentos nuevos y de los monumentos del British Museum, habrá de arrojar más luz sobre la historia dinástica y política de Pusilhá. Estos datos proporcionarán un instrumento cronológico importante que servirá para poner a prueba los modelos de integración económica.

#### *La Plaza Moho.*

Otro punto central de mapeo y documentación de monumentos fue la Plaza Moho, ubicada unos 950 m al oeste y 1350 m al sur de la Plaza de la Estela. Salvo por la Acrópolis de Gateway Hill, este es el grupo simple más grande encontrado hasta el momento en el sitio, con medidas de unos 120 m en uno de sus lados. Weller (en Walter y Weller, s/f) reportaron 10 estructuras para este grupo, y nosotros hallamos tres plataformas más. El juego de pelota más grande de que se tenga noticias en el sur de Belice (llamado Juego de Pelota 3 de Pusilhá), está ubicado en el extremo norte de la Plaza Moho, en tanto que el extremo sur está delimitado por una gran estructura alargada que cuenta con una escalera jeroglífica (Estructura VI). Las Estructuras X y XI podrían formar un cuarto juego de pelota. Por desgracia, han sido tan saqueadas que no queda claro si se trata de dos estructuras paralelas, o si en algún momento formaron un único montículo rectangular. Con excavaciones simples de salvataje esta cuestión podría quedar dilucidada.

Prager ha producido las primeras ilustraciones de los tres marcadores del juego de pelota del Juego de Pelota 3, y también ha dibujado y fotografiado nuevamente los bloques de la escalera jeroglífica. Esta última contiene una fecha del Calendario Redondo para el 4 Ak'b'al 2 Sotz', pero por el momento no se la puede referir con total certeza a ninguna fecha absoluta. No obstante, por distintas razones que se describen a continuación, nosotros estamos a favor de la fecha 9.18.7.10.3, o el año 798 d.C.

En cuanto al Grupo de las Estelas, hemos generado un mapa detallado, un mapa de Maler, y un mapa topográfico ([Figura 4](#)). Debido a la ubicación tan distante de la Plaza Moho, no nos fue posible re proyectarnos al dato de referencia del sitio en la Plaza de las Estelas. Por este motivo, las coordenadas que aparecen en la [Figura 4](#) no tienen una referencia a la cuadrícula maestra. No obstante, las lecturas de GPS indican que el hito de la Plaza Moho está ubicado unos 1350 m al sur y 950 m al oeste del dato de referencia de la Plaza de las Estelas. Cuando comencemos con el mapeo sistemático de la porción oeste del sitio, una de las prioridades será la de ampliar la cuadrícula del sitio para que llegue a incluir a la Plaza Moho.

Por distintas razones, sospechamos que la Plaza Moho data de una época bastante tardía de la ocupación de Pusilhá. En primer lugar, la arquitectura es diferente a la de los otros grupos. Varias estructuras tienen en su frente grandes escaleras monolíticas similares a las de Lubaantún y Nimlipunit, sitios que aparentemente vivieron su apogeo *después* de que los monumentos fechados se hubieran erigido en Pusilhá. En segundo lugar, el juego de pelota es anómalo por dos razones: (1) está orientado de este a oeste, un patrón típico de los juegos de pelota del Clásico Terminal y del Posclásico; y (2) no fue construido en un espacio encerrado y amurallado como los otros dos juegos de pelota de Pusilhá, y los de Lubaantún y Nimlipunit (véase Leventhal 1990). En tercer lugar, los bloques de glifos de la escalera jeroglífica son particularmente extraños, y presentan un estilo que recuerda al del Clásico Terminal y el Posclásico de Yucatán. Por último, el grupo está construido en una planicie baja y plana: un patrón ocupacional que no se ha observado en ningún otro lugar en el sitio. En la temporada 2002 esperamos poder regresar a la Plaza Moho para efectuar operaciones de pozos de prueba. Nuestra hipótesis de trabajo es que este grupo de élite fue ocupado a finales de la historia de Pusilhá, probablemente durante una época posterior al colapso de la dinastía, hacia fines del siglo 8.

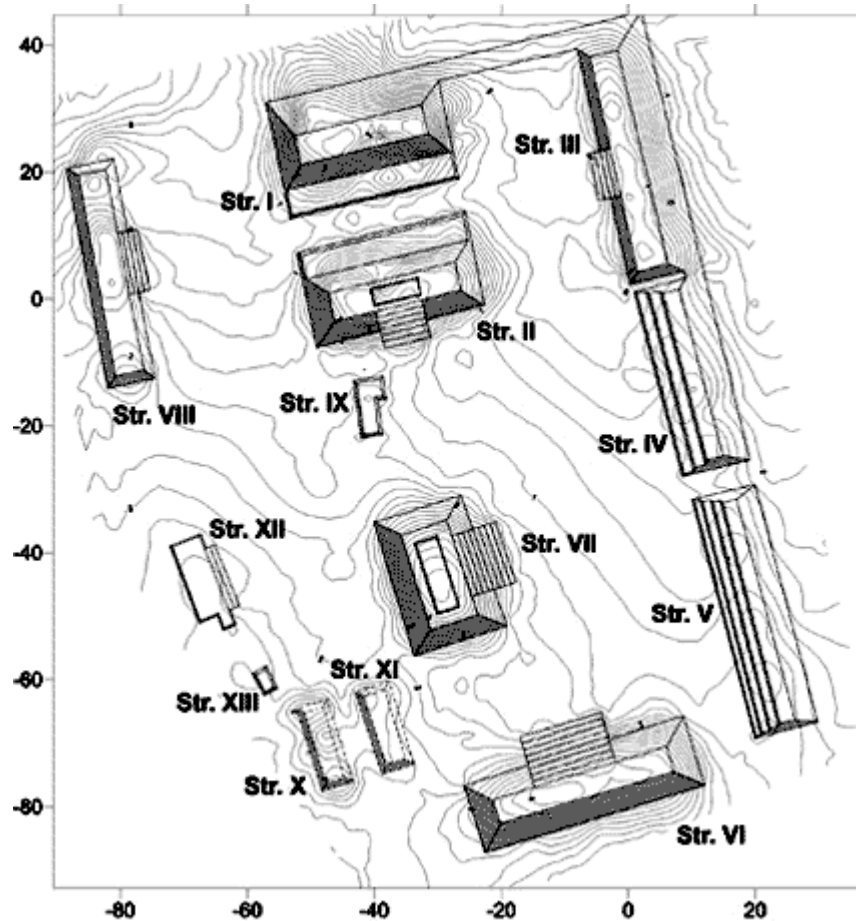


Figura 4. La Plaza Moho.



### *La Acrópolis de Gateway Hill.*

Una de nuestras tareas más importantes en la temporada 2001 fue comenzar el relevamiento de la acrópolis de Gateway Hill, el centro dinástico y grupo de palacio de Pusilhá. La presentación simplificada de la acrópolis tal vez sea el aspecto menos satisfactorio del anterior mapa hecho a pie y con brújula. La acrópolis y los grupos asociados son de un tamaño mucho más grande que el que aparece en el mapa de Leventhal, y llenan por completo un gran meandro del Río Pusilhá (esto es, la región aparentemente vacía debajo de la indicación de "Gateway Hill" en la [Figura 1](#)). Nosotros hemos producido bosquejos de mapas detallados y a escala para usar en los mapeos de la totalidad del complejo hechos con la estación total, pero que fueron completados sólo en la sección noreste de la acrópolis ([Figura 5](#)).

La sección de Gateway Hill que pudimos completar se eleva aproximadamente 55 m. En conjunto, la cima de la pirámide más alta del grupo se yergue unos 80 m o más por encima del Juego de Pelota 2 y el Río Pusilhá. Como ya ha sido señalado por anteriores investigadores, buena parte de esta elevación es natural; los antiguos arquitectos hábilmente combinaron los rasgos topográficos con las fachadas de edificios artificiales. No obstante, varias de las estructuras de la cima, entre ellas las que se encuentran más al sur en la fila de pirámides, parecen ser artificiales, y probablemente fueran el lugar donde eran enterrados los reyes de Pusilhá. Varios lugareños nos comentaron que unos saqueadores encontraron una rica tumba que contenía una máscara de jade, en la pirámide de más al norte (ubicada a 530 m al sur, y 715 m al este del punto de referencia). Otra tumba saqueada, que aparentemente estaba abovedada, fue hallada en la plataforma ubicada 500 m al sur y 650 m al este. Si bien los saqueos en el grupo han sido intensos, esta parte del sitio es particularmente hermosa e impactante. En nuestra opinión, realmente valdría la pena realizar el esfuerzo de consolidar varias de las estructuras de Gateway Hill.

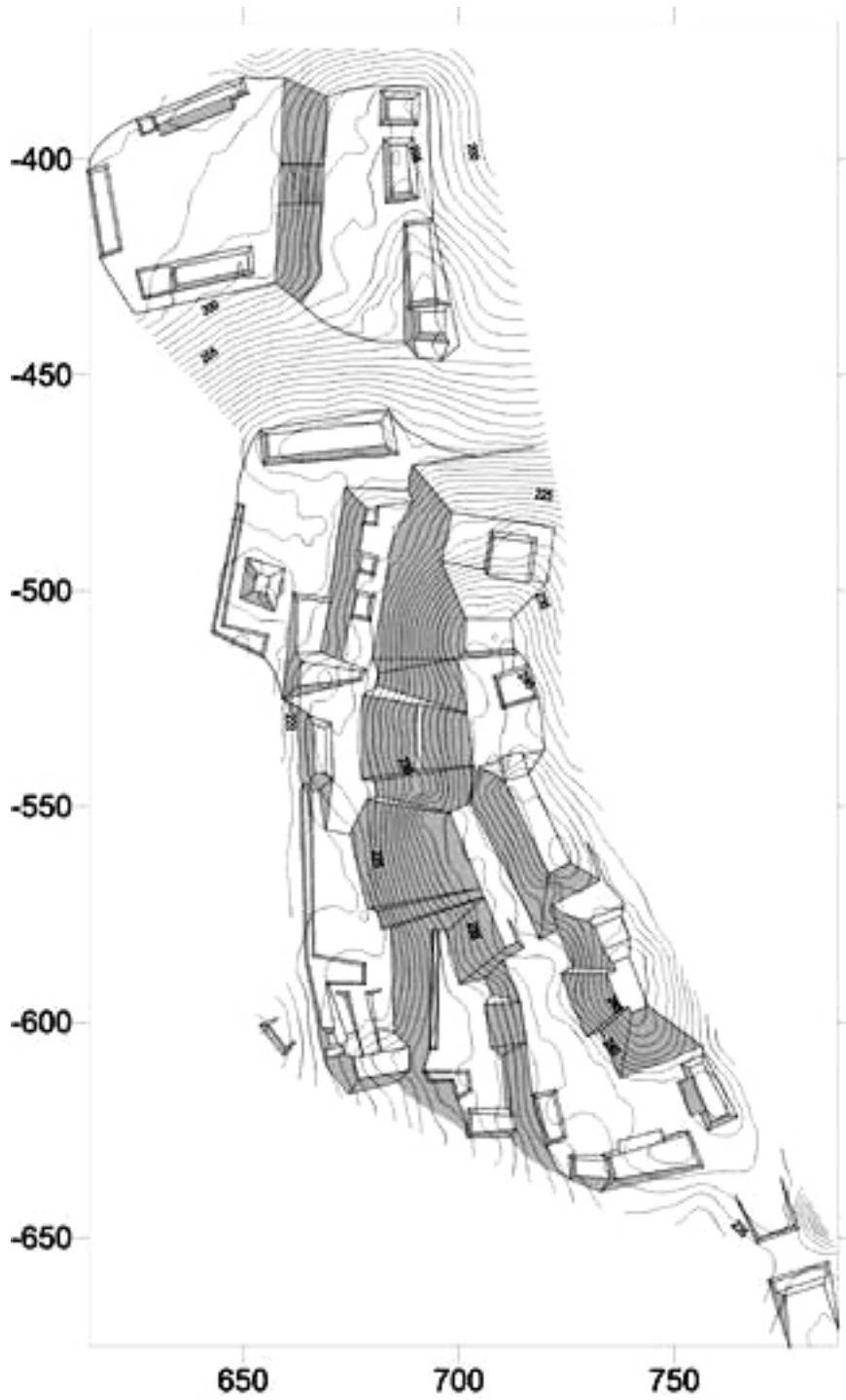


Figura 5. La Acrópolis de Gateway Hill.

### *Estudio sistemático de asentamientos.*

Una faceta importante de la temporada 2001 es el inicio de un programa sistemático de mapeo. Como ya hemos discutido más arriba, el muy útil mapa de Leventhal (1990) hecho a pie y con brújula es incompleto porque fue generado a partir de una brecha y no de un relevamiento de cobertura total. Más aún, su corte transversal occidental sólo se extendía 1.5 km al oeste del corazón del sitio, y nosotros ya hemos reubicado muchos grupos entre los 500 y 1500 metros más hacia el oeste. El último de estos grupos es el Complejo Ik Bolay de Gibson, que consta de una gran plataforma elevada que da apoyo a varios grupos unidos por un sacbé. Esta fortificación, emplazada en un paso de montaña sobre la frontera guatemalteca, parece delimitar el extremo noroeste de Pusilhá. El área hacia el sudoeste todavía no ha sido explorada en detalle, con la excepción de la Plaza Moho.

Durante el año 2001, llevamos a cabo un mapeo de cobertura total (que incluyó un detallado mapeo topográfico) en el cuadrante noreste del sitio. Esta región, con un área que mide 33 hectáreas, fue completamente despejada en abril, cuando la quema de una plantación (*milpa*) se fue de control. La brecha este-oeste de Leventhal atravesó esta área, pero el fuego dejó a la vista muchos más grupos y estructuras que no están presentes en su mapa del asentamiento. El viejo mapa hecho a pie y con brújula muestra 25 estructuras. Como contraposición, nosotros mapeamos 84 plataformas y siete elementos de terrazas ([Figura 6](#)).

Leventhal (s/f b) llegó a la conclusión de que la aparente baja densidad de estructuras en esta porción del sitio indica que se hallaba afuera del casco urbano. Pero nosotros hemos determinado que la densidad de estructuras en esta porción del sitio es de 255 plataformas por km<sup>2</sup>. Los cálculos demográficos habituales usados en las tierras bajas mayas, indican una densidad poblacional de 850-1400 individuos por km<sup>2</sup>, ya bien dentro del rango propuesto para los centros de grandes ciudades como Tikal y Calakmul. En otras palabras, la zona urbana de Pusilhá abarca *por lo menos* un área de esas dimensiones. Las exploraciones en la región al noreste del Río Poité refuerzan esta idea.

El objetivo de nuestro estudio sistemático del asentamiento es entender la distribución espacial de las élites y los plebeyos en Pusilhá, y determinar cómo fue creciendo el sitio a lo largo del tiempo. Usaremos los resultados de los estudios de este año para planificar operaciones de pozos de prueba a realizar en las temporadas 2002 y 2003, con el fin de tomar muestras de los grupos residenciales y de funciones especiales ocupados por los diferentes segmentos de la población a lo largo de la historia del sitio.

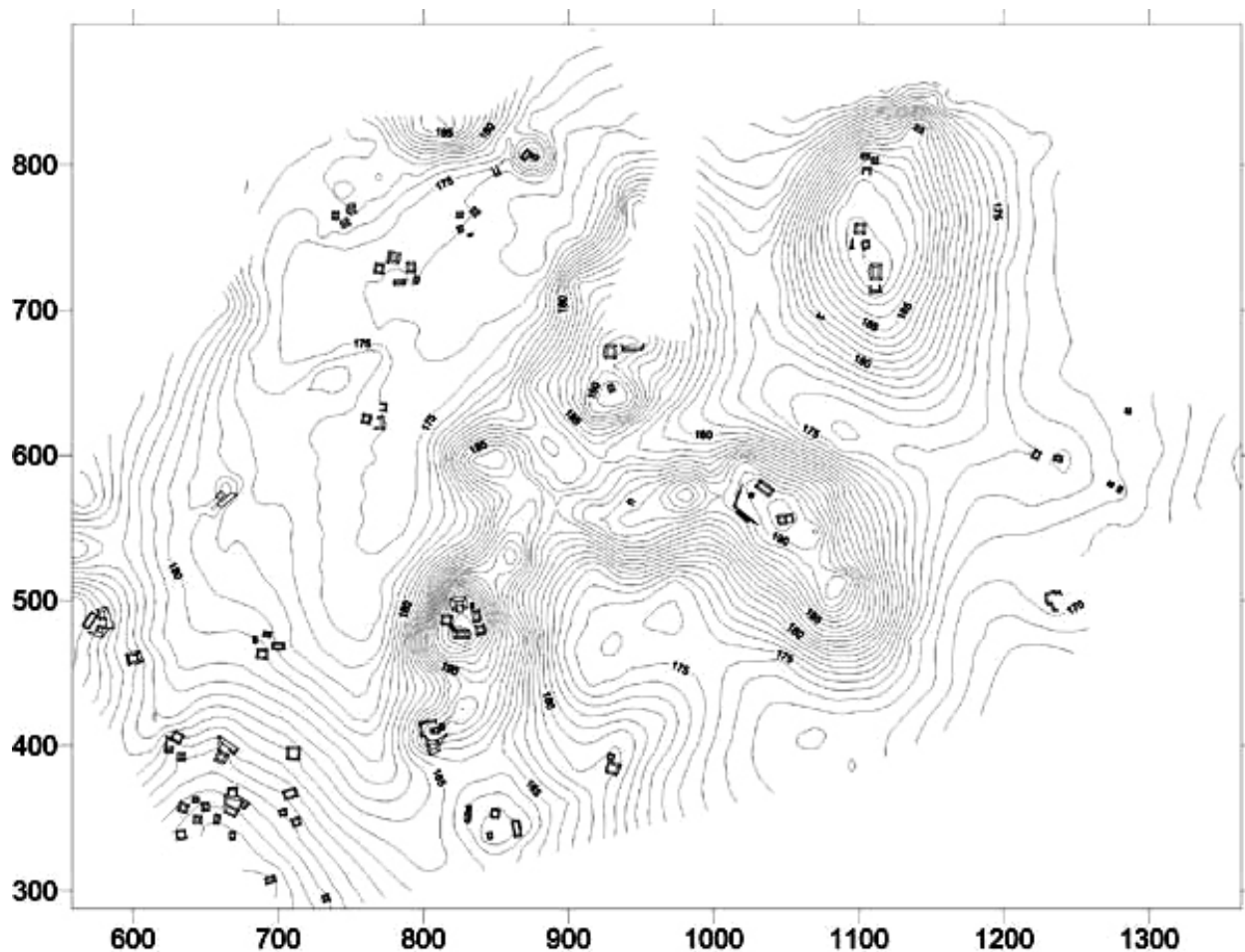


Figura 6. Estructuras ubicadas en la Zona de Asentamiento Noreste.

### *Cerámicas y obsidiana.*

Aunque durante la temporada 2001 *no* hicimos recolección de artefactos, registramos observaciones sobre el terreno de objetos tanto cerámicos como líticos. Tales artefactos se ven con facilidad en áreas que han sido recientemente quemadas, y son todavía más abundantes en los pozos de saqueo que hemos documentado prácticamente en todos los montículos. Los objetos de obsidiana, de manera bastante sorprendente, son notablemente abundantes en Pusilhá, y aparecen en la superficie en densidades más grandes de las que yo he visto en cualquier otro sitio de las tierras bajas mayas que no sea Copán. Como en Copán, la obsidiana es mucho más abundante que el pedernal. La inspección visual de los objetos de obsidiana de Pusilhá indica que la mayor parte provino de El Chayal, una fuente guatemalteca de aprovisionamiento. No obstante, también se han encontrado importantes depósitos superficiales de obsidiana de Ixtepeque (muy usada en Copán y Quiriguá, pero no explotada a un alto grado por los centros Clásicos de Petén o del territorio interior de Belice). Todavía no está claro si éstos representan un giro cronológico en los patrones de aprovisionamiento, y si un giro de tales características debería ser asociado con la

incorporación económica a Copán o Quiriguá. La apertura de pozos de prueba en los elementos que presentan obsidiana de Ixtepeque debería sernos de ayuda para responder estas preguntas. Por último, la obsidiana verde de Pachuca, una fuente de Hidalgo, también es llamativamente habitual en ciertas porciones del sitio. Por ejemplo, se han observado numerosas navajas prismáticas verdes y fragmentos bifaciales erosionando de una plataforma de 50 cm de altura en la aldea de Poité. Los rasgos morfológicos de estos artefactos sugieren que datan del Clásico Temprano y no de un período posterior.

### **Objetivos de Investigación para la Temporada 2002 (febrero–agosto 2002) y Posteriores**

Los trabajos anteriores en Pusilhá y nuestra propia investigación en el sitio nos han permitido desarrollar un programa de relevamiento del asentamiento, de excavaciones de prueba, y de análisis epigráficos, diseñados para estudiar distintas hipótesis. Primero, Prager continuará analizando los textos recientemente descubiertos y los que ya eran conocidos, a fin de poder ampliar la historia política de Pusilhá, y a fin de determinar positiva o negativamente si el modelo dinámico de Marcus realmente describe con precisión la trayectoria política del sitio. Una hipótesis alternativa que Prager actualmente considera como más probable es que Pusilhá haya comenzado como un centro independiente y que haya mantenido su autoridad hasta el colapso del gobierno dinástico, hacia fines del siglo 8. Los resultados de los análisis epigráficos –ya sea que continúen apoyando o no el modelo de Marcus– habrán de proporcionar los antecedentes históricos frente a los cuales pondremos a prueba los modelos centralista y descentralista de la integración de la sociedad maya. *Si la sociedad maya estuvo débilmente integrada* en lo político y económico, tendríamos que esperar: (1) que la falta de integración fuera más evidente en un centro secundario ubicado en una periferia (esto es, Pusilhá) que en un núcleo político y económico (por ejemplo Copán); (2) cambios tanto en la estructura política como en la organización económica, que habrían de afectar fuertemente a los miembros de los escalones más altos de la sociedad, pero que tendrían un impacto relativamente menor en los estratos sociales más bajos; (3) habría escasa evidencia de especialización, particularmente entre las unidades domésticas de status más bajo; y (4) los patrones de asentamiento de las unidades domésticas comunes en las zonas agrícolas de los alrededores de Pusilhá exhibirían una considerable estabilidad cronológica, a pesar de las fluctuantes condiciones políticas. Esta última proposición se deriva de la suposición de que una integración débil habría de atemperar los tipos de fuerzas de "jalado" (centrípetas) y "empuje" (centrífugas) que llevan a importantes movimientos poblacionales.

Por el contrario, *si la sociedad maya estuvo más fuertemente integrada*, habremos de esperar: (1) que la articulación política y económica fuera evidente tanto en el núcleo como en los centros secundarios ubicados en las periferias políticas; (2) que los cambios en la estructura política como así también en la organización económica afectaran a los miembros de todos los niveles de la sociedad, y no estuvieran fuertemente correlacionados con el status; (3) que hubiera evidencias de

especialización, en particular en los niveles sociales intermedios; y (4) que el patrón de asentamiento de las unidades domésticas comunes demostraran inestabilidad, en correlación con las fluctuaciones en la trayectoria política del centro.

Una tercera y última fútil hipótesis es que la dinámica política que actualmente se cree describe la historia de Pusilhá, no tuviera un impacto arqueológicamente perceptible sobre el status económico de ninguno de los estratos sociales. Esto podría considerarse como un modelo extremadamente descentralista.

Muy bien podría ser que cada modelo amplio resulte consistente con los datos arqueológicos de una determinada faceta de la historia de Pusilhá. De hecho, el modelo dinámico supone que los cambios en la organización política implican cambios a nivel de integración económica. Durante una etapa inicial de crecimiento e independencia, por ejemplo, diferentes segmentos sociales dentro de una provincia pueden evidenciar poca integración económica. Pero por el contrario, durante la etapa de incorporación dentro de un estado arcaico en expansión, un modelo centralista podría describir más adecuadamente un nivel más alto de integración. Durante y después de un período de fragmentación, los sistemas provinciales pueden retrotraerse a un estado menos integrado, o pueden continuar demostrando cohesión jerárquica y heterárquica.

A fin de poner a prueba estas propuestas, necesitamos: (1) dividir la historia de Pusilhá en períodos sucesivos de fluctuaciones políticas; (2) desarrollar una secuencia cerámica que puede correlacionarse con estos períodos, con el objeto de entender la cronología de los grupos y estructuras que no están asociados con monumentos fechados; (3) desarrollar una jerarquía de asentamiento que nos permita distinguir entre las unidades domésticas de los plebeyos y las residencias de las élites; (4) obtener restos materiales de contextos que reflejen de manera completa los ordenamientos tanto cronológicos como sociales que exhibe Pusilhá; y (5) comparar estos restos –y de manera particular los artefactos cerámicos y líticos– para medir a lo largo del tiempo el grado de interacción e integración de los diferentes niveles de la sociedad. Para lograr estas metas, proponemos continuar con el mapeo sistemático del centro del sitio y del área de apoyo agrícola que rodea a Pusilhá, y realizar excavaciones diseñadas para recuperar cerámicas y otros restos materiales, adecuados tanto para la creación de una cronología como para poner a prueba nuestros modelos opuestos. Debido a que nuestras preguntas están centradas en la expresión del proceso económico, *nuestra investigación está diseñada para estudiar las unidades domésticas de los diferentes status.*

Nuestro plan de investigación para las siguientes seis temporadas consta de tres fases principales. Éstas son: (1) un relevamiento arqueológico que abarque la totalidad del área de 6 km<sup>2</sup> que comprende el núcleo y las zonas residenciales y agrícolas de Pusilhá; (2) la realización de operaciones de salvataje en los pozos abiertos por saqueadores, recolecciones de superficie, y operaciones de pozos de prueba realizadas en contextos fuera de los montículos, en aquellos grupos que se cree representan el rango completo social y cronológico que exhibe Pusilhá; y (3) la realización de excavaciones extensivas de los grupos seleccionados, residenciales y de

funciones especiales, a fin de generar una información más detallada y cronológicamente más sensible acerca de la integración económica. Como parte del trabajo de la Fase 3, también consolidaremos las estructuras específicas que el Departamento de Arqueología elija. Creemos que éstas deberían incluir al menos el Puente Maya y varias estructuras de Gateway Hill y de la Plaza de las Estelas.

## **Agradecimientos**

Durante la temporada 2001, el PUSAP fue generosamente financiado por la Fundación para el Avance de los Estudios Mesoamericanos, Inc. (FAMSI) y la Escuela de Investigaciones Americanas. Tengo una deuda de gratitud con Susan Maguire, Christian Prager, Lorington Weller, y Jennifer Braswell por su colaboración en el terreno durante la temporada 2001. Deseo también agradecer al Comisionado George Thompson, del Departamento de Arqueología de Belice, y al Dr. Jaime Awe y al Dr. Allan Moore del Proyecto de Desarrollo del Ministerio de Turismo por todo el apoyo y la ayuda recibida. Por último, mi especial reconocimiento para Lorington Weller, sin cuyo apoyo y amistad este proyecto no hubiera podido llevarse a cabo.

## **Lista de Figuras**

[Figura 1.](#) Esbozo de mapa de Pusilhá, Belice (tomado de Leventhal 1990:Figura 8.1). Este mapa hecho a pie y con una brújula está basado en una brecha que corre en dirección este-oeste, y en otra brecha que corre en dirección norte-sur. O sea, hay partes extensas del sitio que no fueron relevadas. Hemos hallado que la mayor parte de las áreas "vacías" de este mapa, particularmente entre los dos ríos, están llenas de estructuras. Las áreas sombreadas fueron mapeadas durante la temporada de campo 2001 (Figuras 2-6).

[Figura 2.](#) El Grupo de la Estela (cuadrícula señalada en metros). Los objetos negros son fragmentos de monumentos.

[Figura 3.](#) Fragmentos de monumentos en la Fila de las Estelas.

[Figura 4.](#) La Plaza Moho.

[Figura 5.](#) La Acrópolis de Gateway Hill.

[Figura 6.](#) Estructuras ubicadas en la Zona de Asentamiento Noreste.

## Referencias Citadas

Beaudry-Corbett, M.P., P. Caputi, J.S. Henderson, R.A. Joyce, E.J. Robinson, y A. Wonderley

1993 "Lower Ulúa Region." En *Pottery of Prehistoric Honduras: Regional Classification and Analysis*, editado por J.S. Henderson y M.P. Beaudry-Corbett, págs. 64-135. Monograph 35, Institute of Archaeology, University of California, Los Angeles.

Bishop, R.L., y M.P. Beaudry

1994 "Appendix B: Chemical Compositional Analysis of Southeastern Maya Ceramics." En *Ceramics and Artifacts from Excavations in the Copán Residential Zone*, por G.R. Willey, R.M. Leventhal, A.A. Demarest, y W.L. Fash, Jr., págs. 407-443. Volumen 80, Papers of the Peabody Museum of Archaeology and Ethnology, Cambridge, MA.

Bishop, R.L., M.P. Beaudry, R.M. Leventhal, y R.J. Sharer

1986 "Compositional Analysis of Copador and Related Pottery in the Southeast Maya Area." En *The Southeast Maya Periphery: Problems and Prospects*, editado por P.A. Urban y E.M. Schortman, págs. 143-167. University of Texas Press, Austin.

Gann, T.W.F.

1928 *Discoveries and Adventures in Central America*. Duckworth, Londres.

Graham, E.

1995 *The Highlands of the Lowlands: Environment and Archaeology in the Stann Creek District*. Prehistory Press, Madison.

Gruning, E.L.

1930 "Report on the British Museum Expedition to British Honduras, 1930." En *Journal of the Royal Anthropological Institute* 60:477-483.

1931 "Excavations for the British Museum." En *Man* 31:26.

Hammond, N.

1975 *Lubaantun: A Classic Maya Realm*. Monographs of the Peabody Museum, No. 2. Harvard University, Cambridge, MA.

1986 *Ancient Maya Civilization*. Rutgers University Press, New Brunswick, NJ.



Hirth, K.

1988 "Beyond the Maya Frontier: Cultural Interaction and Syncretism along the Central Honduran Corridor." En *The Southeast Classic Maya Zone*, editado por E.H. Boone y G.R. Willey, págs. 297-334. Dumbarton Oaks, Washington, D.C.

Joyce, R.A.

1988 "The Ulúa Valley and the Coastal Maya Lowlands: The View from Cerro Palenque." En *The Southeast Classic Maya Zone*, editado por E.H. Boone y G.R. Willey, págs. 269-295. Dumbarton Oaks, Washington, D.C.

Joyce, T.A.

1929 "Report on the British Museum Expedition to British Honduras, 1929." En *Journal of the Royal Anthropological Institute* 59:439-457.

1932 "The "Eccentric Flints" of Central America." En *Journal of the Royal Anthropological Institute* 62: xvii-xxvi.

Joyce, T.A., J. Cooper Clark, y J.E. Thompson

1927 "Report on the British Museum Expedition to British Honduras, 1927." En *Journal of the Royal Anthropological Institute* 57:295-323.

Joyce, T.A., T. Gann, E.L. Gruning, y R.C.E. Long

1928 "Report on the British Museum Expedition to British Honduras, 1928." En *Journal of the Royal Anthropological Institute* 58:323-350.

Laporte, J.P.

1995 "Una actualización a la secuencia cerámica prehispánica en el sureste de Petén." En *Atlas Arqueológico de Guatemala* 3:35-64.

Leventhal, R.M.

1990 "Southern Belize: An Ancient Maya Region." En *Vision and Revision in Maya Studies*, editado por F.S. Clancy y P.D. Harrison, págs. 124-141. University of New Mexico, Albuquerque.

1992 "The Development of a Regional Tradition in Southern Belize." En *New Theories on the Ancient Maya*, editado por E.C. Danien y R.J. Sharer, págs. 145-153. University Museum Symposium, Volume 3. The University Museum, University of Pennsylvania, Philadelphia.

n.d.a "Preliminary Report of the Southern Belize Archaeological Project." Ms. on file, Department of Anthropology, Belmopan.

n.d.b "Pusilhá Survey and Excavations 1979 and 1980." Ms. on file, Department of Anthropology, Belmopan.

Marcus, J.

1992 "Dynamic Cycles of Mesoamerican States: Political Fluctuations in Mesoamerica." En *National Geographic Research and Exploration* 8:392-411.

1993 "Ancient Maya Political Organization." En *Lowland Maya Civilization in the Eighth Century A.D.*, editado por J.A. Sabloff y J.S. Henderson, págs. 111-183. Dumbarton Oaks, Washington, D.C.

1994 "The Collapse of Maya States: A Dynamic Process." Paper Presented at the 93rd Annual Meeting of the American Anthropological Association, Atlanta.

1998 "The Peaks and Valleys of Ancient States: An Extension of the Dynamic Model." En *Archaic States*, editado por G.M. Feinman y J. Marcus, págs. 59-94. School of American Research, Santa Fe.

Mexicon

1998 "New Stela at Nim Li Punit, Belize." En *Mexicon* 20:92.

Morley, S.G.

1938 *The Inscriptions of Petén, Volume IV*. Carnegie Institute of Washington Publication No. 347, Washington, D.C.

Polanyi, K.

1957 "The Economy as Instituted Process." En *Trade and Market in the Early Empires*, editado por K. Polanyi, C.M. Arensberg, y H.W. Pearson, págs. 243-270. Free Press, New York.

Reents, D.

n.d. "The Hieroglyphic Inscriptions of Pusilhá: Preliminary Comments." Ms. on file, Department of Archaeology, Belmopan.

Sheptak, R.N.

1987 "Interaction between Belize and the Ulúa Valley." En *Interaction on the Southeast Mesoamerican Frontier: Prehistoric and Historic Honduras and El Salvador*, editado por E.J. Robinson. BAR International Series 327, Oxford.

Thompson, J.E.S.

1928 "Some New Dates from Pusilhá." En *Man* 28:95-97.

Ulrich, K.

1982 *Settlement Patterns at Pusilhá, Belize*. B.A. thesis, Department of Anthropology, Harvard University, Cambridge, MA.

Urban, P.A.

1993 "Naco Valley." En *Pottery of Prehistoric Honduras: Regional Classification and Analysis*, editado por J.S. Henderson y M.P. Beaudry-Corbett, págs. 30-63. Monograph 35, Institute of Archaeology, University of California, Los Angeles.

Walters, G.R., y L.O. Weller

1992 "Pusilhá Project: 1992 Field Report." Ms. on file, Department of Archaeology, Belmopan.

Wanyerka, P.

1999 "A Brief Description of the Carved Monuments at Xnahebm Toledo District, Belize." En *Mexicon* 21:18-20.