

FAMSI © 2007: James L. Fitzsimmons

Reyes del Cerro Jaguar: Monumentos y Escondites en Zapote Bobal (2005)



Año de Investigación: 2005

Cultura: Maya

Cronología: Clásico Tardío

Ubicación: Zapote Bobal, Guatemala

Sitios: Zapote Bobal

Tabla de Contenidos

[Resumen](#)

[Abstract](#)

[Introducción](#)

[Programa de Investigaciones](#)

[Excavaciones en El Cementerio y la Plaza Principal](#)

[Monumentos Nuevos del 2005](#)

[Estela 16 y Altar V](#)

[Estela 17 y el Grupo Chultun](#)

[Altar X y la Piedra Miscelánea Esculpida 1](#)

[Estelas 18 y 19](#)

[Temporadas Futuras](#)

[Lista de Figuras](#)

[Referencias Citadas](#)

Resumen

Esta concesión de FAMSI, recibida por el Proyecto Petén Noroccidental para la temporada de campo del 2005, apoyó las primeras excavaciones en el sitio Maya Clásico de Zapote Bobal, Guatemala. La fase de trabajo de campo de este proyecto empezó en junio del 2005 con el consentimiento del IDAEH y continuó en julio, después se emplearon varios meses analizando los resultados de la excavación en los laboratorios del proyecto en La Libertad y Antigua, Guatemala, así como en las universidades en los Estados Unidos y Francia. Los fondos de FAMSI se usaron específicamente durante la temporada de campo para excavar y documentar el registro de esculturas en el sitio; durante el curso de la temporada, como se perfiló en el este informe, se descubrieron varios escondites rituales como también nuevos monumentos. Junto con la información de otras partes de la ciudad, estos monumentos y escondites nos han proporcionado la primera pista de la vida ritual de un gobierno conocido por nosotros en las inscripciones Clásicas Mayas como Hix Witz, o "Cerro Jaguar".

Abstract

This FAMSI grant, received by the Proyecto Petén Noroccidente for the 2005 field season, supported the first excavations at the Classic Maya site of Zapote Bobal, Guatemala. The fieldwork phase of this project began in June 2005 with the consent of IDAEH and continued into July, after which time several months were spent analyzing the results of excavation in the project laboratories in La Libertad and Antigua, Guatemala, as well as at university locations in the United States and France. FAMSI funds were specifically used during the field season to excavate and document the sculptural record at the site; during the course of season, as outlined in the following paper, several caches as well as new monuments were uncovered. Together with data from other parts of the site, these monuments and caches have provided the first glimpse of ritual life at a polity known to us from the Classic Maya inscriptions as Hix Witz, or "Jaguar Hill".

Entregado el 8 de agosto del 2006 por:

James L. Fitzsimmons

jfitzsim@middlebury.edu

Introducción

Por más de veinte años el nombre Hix Witz, o "Cerro Jaguar" ha sido reconocido en los textos Mayas del periodo Clásico (250-850 d.C.; Mathews 1985). Las mujeres de este reinado aparecen como novias reales en los centros Mayas antiguos al lado de los cautivos masculinos; la elite de Hix Witz puede ser encontrada en los monumentos jeroglíficos llevando tributo a los reyes de sitios como Piedras Negras o Yaxchilán. La

reciente identificación de Hix Witz como el sitio Clásico Tardío de Zapote Bobal, Guatemala (Stuart 2003; [Figura 1](#)), llevó al Proyecto Petén Noroccidental – previamente basado en el sitio de La Joyanca – a iniciar un programa a largo plazo de investigaciones en Zapote Bobal en el 2004. El proyecto está enfocado en cómo esta nueva entidad política se formó y sobrevivió dentro de una red de grandes e históricamente robustos reinos que describen capturas, matanzas e incluso casamientos con la nobleza de Hix Witz.

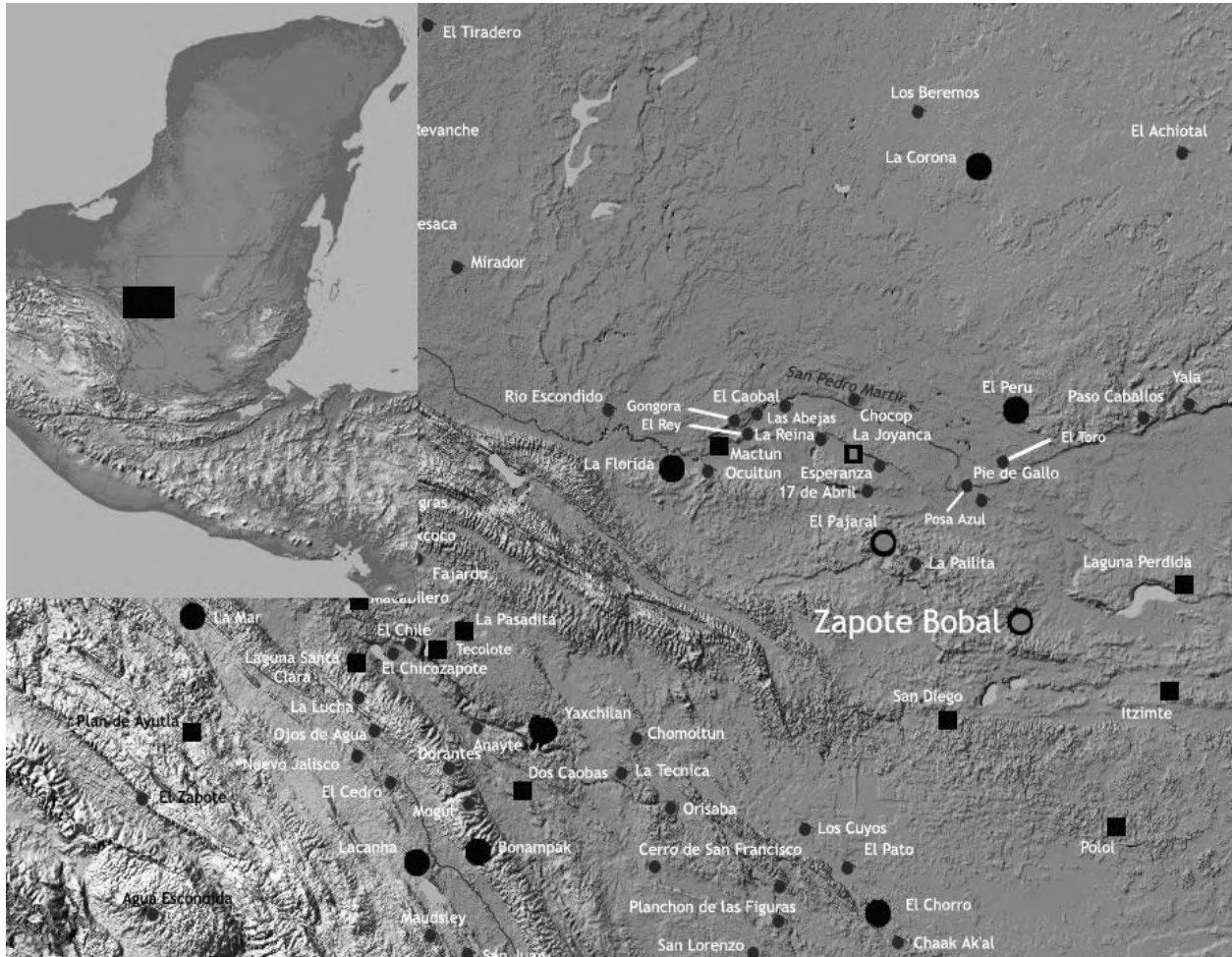


Figura 1. Zapote Bobal y sitios relacionados.

Dirigido por James L. Fitzsimmons (Middlebury College), Laura Gámez (Universidad de San Carlos, Guatemala) y Veronique Breuil (CEMCA, Guatemala), el proyecto es un esfuerzo internacional a largo plazo por investigadores estadounidenses, guatemaltecos y franceses, para entender la formación y desarrollo del estado Maya antiguo en Zapote Bobal. En sus inscripciones, personas de las regiones del Usumacinta, Petén central y Petexbatún, habitualmente retratan a este sitio como un terreno de pruebas marciales, un

aliado valioso (si era militarmente coercionado), y – en el caso de Dos Pilas – un refugio para los gobernantes exiliados (Federico Fahsen, comunicación personal 2004). Investigaciones en el sitio entre el 2004 y el 2005 han demostrado que las dinastías del Zapote Bobal se vieron a sí mismas en una luz diferente, creando numerosos monumentos jeroglíficos, un palacio real y varios templos-pirámides para edificar su propio valor social, político e incluso militar (Fitzsimmons 2004, 2005).

A pesar del hecho que la escala de construcción en Zapote Bobal se ajusta a un centro Maya antiguo, está claro que el centro floreció por aproximadamente 200 años y colapsó alrededor del año 800 d.C. Investigaciones en la periferia del sitio, por comparación, han demostrado una historia de ocupación considerablemente más antigua y extensa; el contraste entre el núcleo y la periferia del sitio indican la imposición de un centro relativamente nuevo sobre un paisaje sociopolítico más antiguo. Los elementos visibles de esta imposición están representados por arquitectura monumental extravagante aunque dispersa dentro del centro del sitio, así como más de 40 altares y estelas jeroglíficas ([Figura 2](#)). Sin embargo, estos elementos del Clásico Tardío (600-850 d.C.) no señala adecuadamente (1) por qué el área cubierta por el centro del sitio no estuvo previamente ocupada; (2) la relación entre los habitantes originales del área y las posteriores dinastías de Zapote Bobal; (3) cómo los gobernantes de Zapote Bobal manufacturaron un pasado para ellos y manifestaron este pasado en el paisaje físico y (4) cómo ese pasado manufacturado se compara con la evidencia de la periferia del sitio. Que podamos comenzar a tratar estos temas en temporadas futuras se refleja sobre los resultados de la temporada del 2005, en donde una cronología preliminar, así como evidencia firme de un "pasado manufacturado" fueron obtenidas por medio del apoyo generoso de FAMSI.

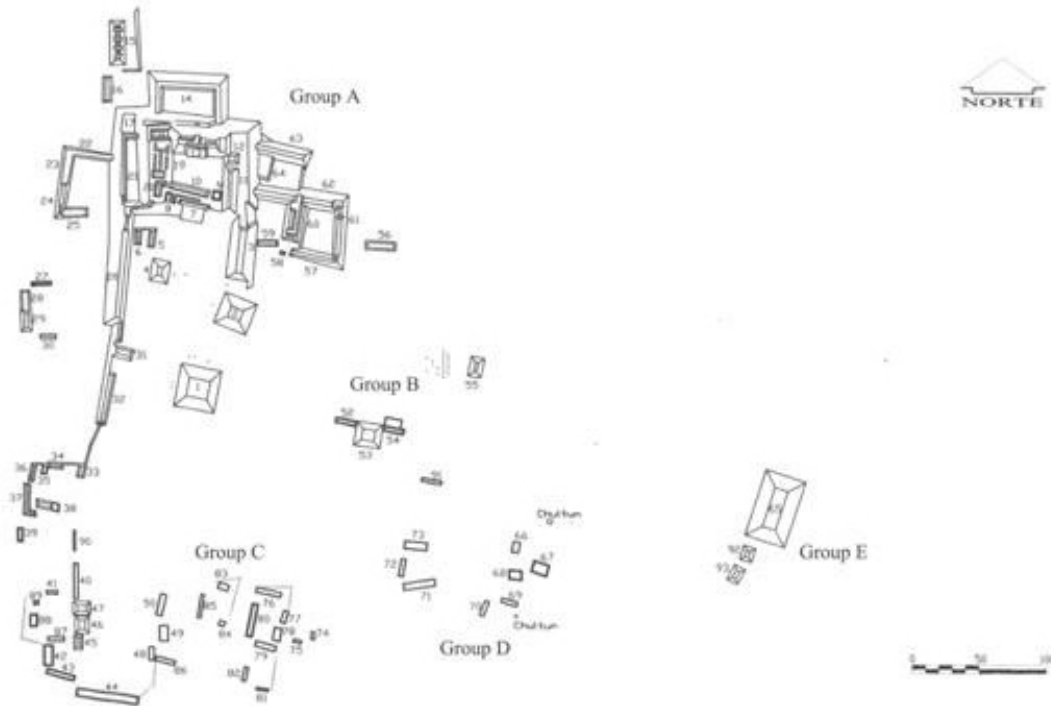


Figura 2. El centro del sitio Zapote Bobal, Guatemala.

Programa de Investigaciones

Las excavaciones en Zapote Bobal en el 2005 se concentraron en dos áreas del sitio: la Plaza Principal y el área al este nombrada "El Cementerio," correspondiendo a las locaciones de todos los monumentos conocidos en Zapote Bobal previamente registrados en el 2004. Estas excavaciones fueron complementadas por otras avenidas de interés, incluyendo 1) el mapeo completo del centro del sitio y la continuación de los esfuerzos de mapeo y reconocimiento en la periferia del sitio; 2) continuar con el registro (e.g. mapeo, limpieza y consolidación) de los túneles de saqueo en la Plaza Principal, así como en la Estructura 65, la pirámide más grande en el sitio; 3) la documentación de todos los monumentos y fragmentos de monumentos conocidos; y 4) el análisis y documentación de todos los materiales excavados, particularmente con respecto al establecimiento de una cronología cerámica dentro del centro cívico-ceremonial de Zapote Bobal.

La etapa de FAMSI en esta investigación, limitada a las excavaciones e identificación de nuevos monumentos en Zapote Bobal, fue complementada por la investigación del proyecto en las áreas mencionadas. Por ejemplo, los esfuerzos de mapeo del 2003-2005, bajo la dirección de Edy Barrios (USAC, Guatemala), resultaron en el registro de más de 400 estructuras dentro de un radio de 1 a 2km alrededor del sitio. Las estelas 18 y 19 fueron, de hecho, identificadas dentro de uno de los numerosos grupos de

montículos a lo largo de la periferia sureste de Zapote Bobal. Esfuerzos continuos en los túneles de saqueo en la Estructura 1-3 y 65 proveyeron evidencia de una fase de ocupación relativamente abrupta en el sitio: estos edificios parecían haber sido erigidos hasta su altura final después de sólo tres o cuatro fases de construcción. Mapas y perfiles de éstos y otras trincheras de saqueo en el sitio continúan produciéndose, proveyendo un récord de la devastación llevada a cabo por los saqueadores en el sitio, así como demostrando inadvertidamente la historia de la construcción de muchos de los edificios mayores dentro del centro del sitio y sus afueras.

Estos pozos fueron aumentados por las excavaciones arqueológicas que fueron orientadas principalmente para clarificar nuestro conocimiento de los rasgos arquitectónicos existentes, así como para recolectar cerámica y otras muestras para el análisis de laboratorio. La tumba (T1) del Clásico Tardío saqueada encontrada debajo de la Estructura 2 fue un caso especial ([Figura 3](#)) que requirió limpieza, más excavaciones y consolidación. A pesar de su estado depredado, después de las excavaciones fue claro que la tumba nunca fue propiamente ocupada con restos humanos. A cambio, fue estucada, abovedada y llenada de bienes mortuorios. Varios artefactos fueron dejados por los saqueadores durante su irrupción en la tumba, incluyendo artefactos de jade y concha, así como un anillo de hueso con jeroglíficos parcialmente intacto que identifican a un individuo llevando un título cuya primera parte es ochk'in 'oeste.' Si hubiera seguido por un kaloomte', por supuesto, esto sería una alusión a la gran (pero difunta en el Clásico Tardío) metrópolis mexicana de Teotihuacán (Martin y Grube 2000: 17); sin embargo, a pesar múltiples y cuidadosos cernidos, la segunda parte del título nunca fue recobrada.

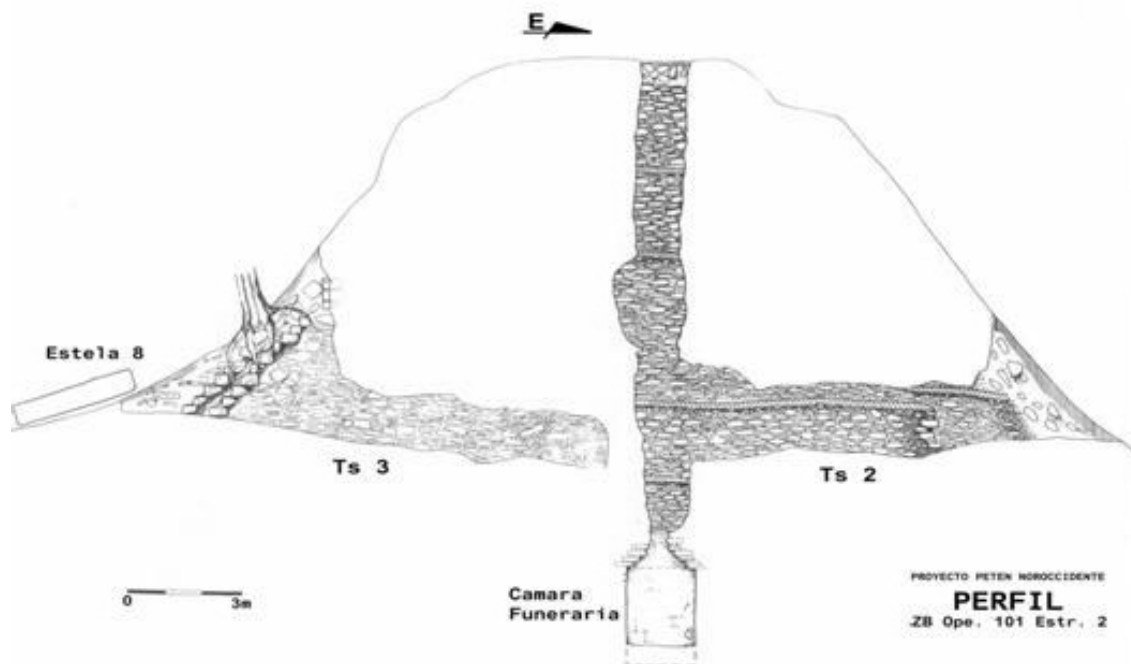


Figura 3. La Estructura 2, mostrando las trincheras de saqueo, así como la Tumba 1 (T1).

Excavaciones en El Cementerio y la Plaza Principal

Aunque las fechas de radiocarbono para las primeras excavaciones en Zapote Bobal están pendientes, el análisis de laboratorio para toda la cerámica recobrada en el sitio – incluyendo los representada dentro de las excavaciones descritas abajo – indican que el centro de Zapote Bobal fue solamente ocupado durante el Clásico Tardío y que la periferia se fecha para un período de tiempo considerablemente más temprano, tal vez hasta el Preclásico Tardío. Como resultado, no es sorprendente que los pozos de prueba excavados dentro de la etapa de investigaciones en Zapote Bobal de FAMSI, sean considerablemente menos profundos que lo que se esperó inicialmente: en todo el centro del sitio, la roca madre está aproximadamente 1-2m debajo de la superficie actual.

Durante el curso de la temporada del 2005, diez pozos de sondeo (numerados S1-S10) fueron excavados dentro de El Cementerio ([Figura 4](#)). Estos pozos, orientados alrededor de la Estela 1-6 y 14-16 fueron designados para

- obtener cerámica y otras muestras, así como para definir la estratigrafía local;
- explorar las dimensiones e imaginería de las estelas parcialmente visible desde la superficie;
- encontrar la base de cada estela para establecer su orientación original y la relación estratigrafía de una a otra; y
- establecer si había evidencia de escondites de estelas en Zapote Bobal, algo común en otros sitios mayas clásicos.

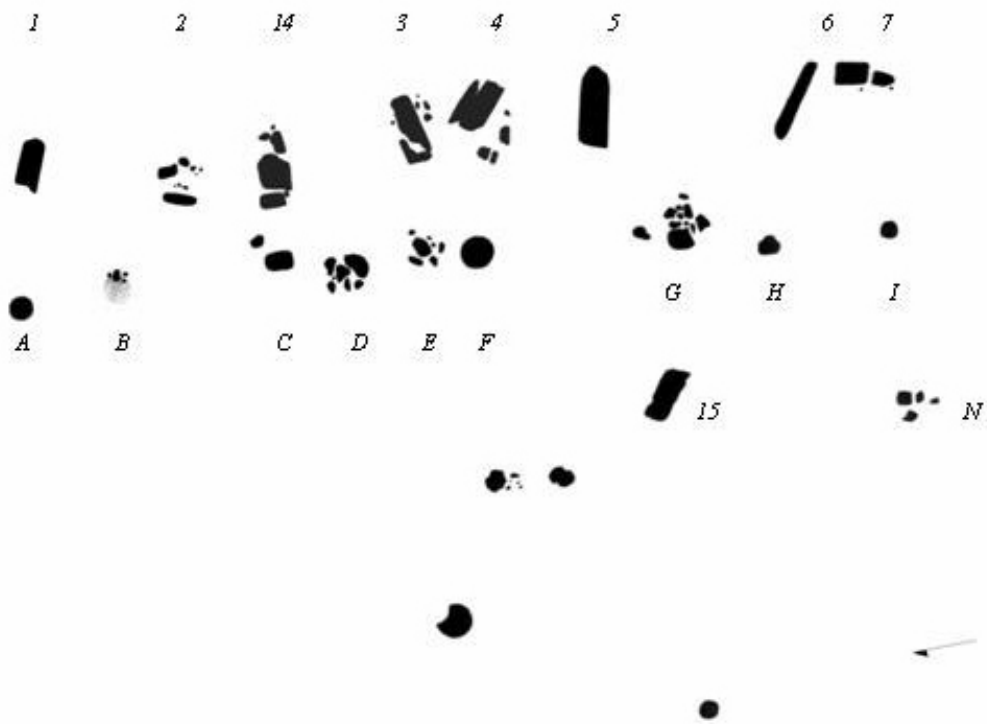


Figura 4. Los monumentos de El Cementerio, antes de excavar.

Además del descubrimiento de más estelas y altares en el área, una situación positiva que se presentó cuando el área fue parcialmente limpiada de vegetación baja, la investigación en El Cementerio resultó en varias conclusiones preliminares acerca de uno de los más enigmáticos espacios ceremoniales en el sitio. Primero, dentro de los nuevos monumentos y las excavaciones, parecía claro que las dinastías Hix Witz tenían por lo menos cuatro líneas de monumentos bordeados por terrazas bajas frente a la Estructura 55. Toda la construcción en El Cementerio parece haber sido señalada por la colocación de sólo dos pisos en una sucesión relativamente rápida. Ambos pisos, en base a la cerámica, se fechan para el periodo Clásico Tardío y demuestran tipos similares a los recobrados en la vecina La Joyanca, sí como otros diagnósticos del Petén central. No se recobraron tuestos del Clásico Temprano en ningún lado del El Cementerio. Las cantidades limitadas de otros tipos de artefactos en estos pisos, basado en un análisis preliminar, son consistentes con la hipótesis que el Grupo Ritual Central era de carácter no residencial.

Segundo, ahora parece claro que por lo menos dos monumentos en El Cementerio fueron movidos durante tiempos del Clásico Maya a su locación actual de algún otro lado. El Altar C y la Estela 1, fechadas por las inscripciones para el 642 y 663 d.C., respectivamente, parecen haber sido puestos en su posición actual alrededor del Siglo

VIII d.C. De hecho, de los monumentos unidos a pozos de sondeo durante la temporada del 2005, sólo uno es claramente nativo al piso del Siglo VII: la Estela 14. Debido a que la estratigrafía cultural de El Cementerio es tan poco profunda, a veces 50cm en total, con sólo dos pisos separados por 15-20cm, parece muy probable que el programa entero de actividades en el área estuvo limitado a pocas dinastías Hix Witz. A la fecha, hay pocas personas reales mencionadas en los textos del sitio: Taj Chan Ahk (Estela 15), Wa' Ahk (Estela 1), Tak Chapat (Tumba 1, Estela 6?), y Chan Ahk (Estela 12). Tal vez uno o más de ellos estuvieron involucrados en el ambicioso intento de crear una historia larga y gloriosa para el sitio, obviamente, unos pocos cientos de años antes no había habido casi nada en este lugar.

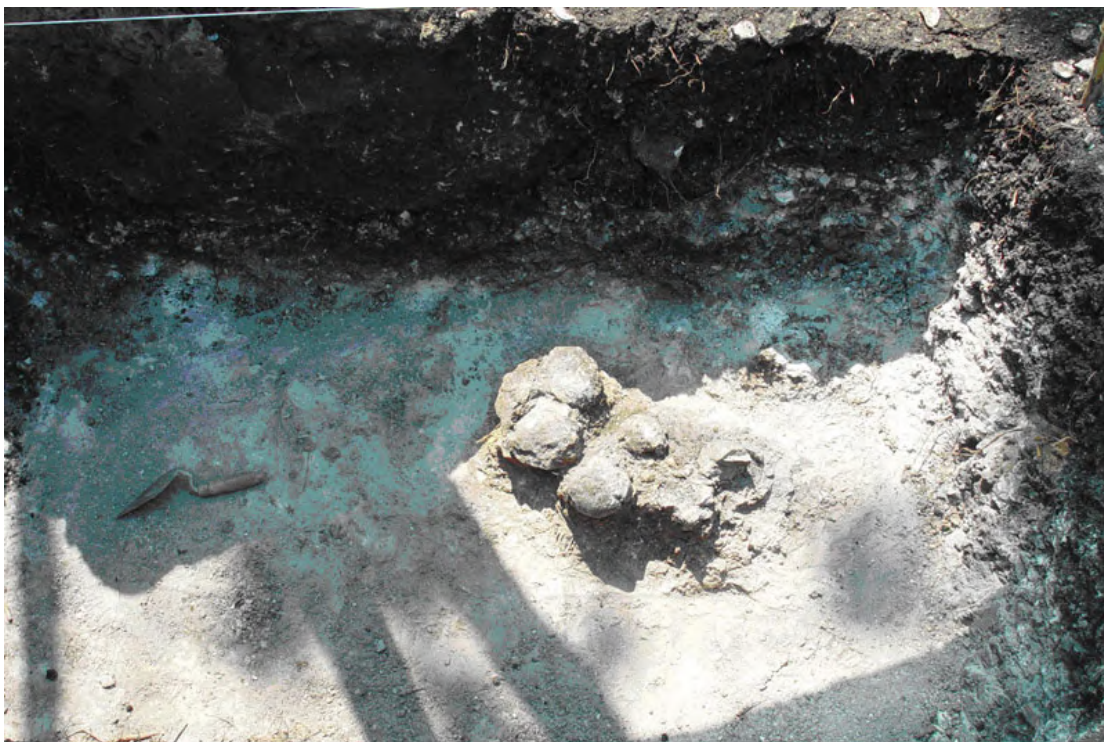


Figura 5. Piedras del escondite debajo de la Estela 14.

Tercero, otro rasgo limitado al piso del Siglo VII fue un escondite encontrado en la parte frontal de la base de la Estela 14 ([Figura 5](#)); no se encontraron escondites asociados a las estelas 1, 3, 4 o 6. El escondite consistía de siete guijarros de río en un bulto compacto ordenado. Dado el rol de los bultos en la religión Maya pasada y presente, pareciera probable que el escondite representara parte de un tuun-ritual de atar, donde en un periodo de terminación seleccionado, los Mayas clásicos habrían envuelto con cuerda una serie de piedras (tuun) simbólicas del tiempo transcurrido. En este caso, pareciera que el escondite y Estela 14, fueron dedicados en una fecha del 7-tuun; desafortunadamente, la estela misma no provee información sobre cuándo este tuun

cayó. Un segundo rasgo especial, el Depósito Especial 1, fue recobrado en la base de la Estela 5 pero asociado con la terraza; una de las piedras cortadas de la terraza, a la derecha de la Estela 5 y en eje con la Estructura 55, había sido puesta sobre dos vasijas boca abajo. Este patrón no ha sido observado en otros lugares de Zapote Bobal, es difícil interpretar su significado; aunque las vasijas no llevaban agujeros de haber sido "matadas" o signos similares de un ritual de terminación/dedicación, parece posible que las vasijas fueron puestas con este propósito. Más excavaciones a lo largo de la terraza pudieran revelar depósitos similares.

Finalmente, excavaciones en la base de cada estela demostraron que cuando los monumentos de El Cementerio fueron erigidos (o movidos a su localización actual), diferentes métodos para sostenerlos en su lugar fueron usados. Así, para la Estela 2, una "caja" formal o cajón y una plataforma de soporte fueron creadas para mantenerla erigida, tal vez ésta era la mejor de las "cajas" construidas, consistiendo de piedras cortadas rectangularmente y puestas juntas con mortero, no es sorpresa que la Estela 2 todavía este de pie en su localización original ([Figura 6](#)). Todas las otras estelas del sitio se habían salido de sus "cajas" o bien salido enteramente a través de acciones naturales o humanas. Otras "cajas" u otras formas de soporte fueron encontradas en las bases de las Estelas 1, 14, 5, y (en la Plaza Principal, ver abajo) 8. Estratigráficamente, todos estos rasgos – salvo los asociados a la Estela 14 – parecen haber sido intrusivos al piso más temprano para El Cementerio y contemporáneo con la fase final de ocupación.



Figura 6. La Estela 2 y su "caja".

En términos de su construcción, el soporte de la Estela 5 es similar al de la Estela 8 en la Plaza Principal (ver abajo). Ambos consisten de pocas piedras sin cortar mezcladas en una capa gruesa (0.5-1m) de mortero y otros rasgos arquitectónicos: la Estela 5 está colocada contra las piedras de una terraza baja contemporánea a la fase final del piso, mientras que el cajón de la Estela 8 está unido a la base de la Estructura 2. En todos los aspectos, el cajón de la Estela 1 parece haber sido un trabajo descuidado, con pedrejones sin cortar, escombros y mortero colocado de forma suelta en un burdo contorno para el monumento. En comparación, la Estela 14, no tiene piedras de soporte o "caja"; su base estaba firmemente sostenida por un mortero denso, para que cuando la parte de arriba se quebrara eventualmente, el cajón y parte de la base permanecieran sujetos.

Además de S1-S10, dos pozos de prueba más fueron colocados en la Plaza Principal, el primero enfrente de la Estela 8 (S11) y el segundo enfrente de la Estela 9 (S12). La Estela 8, que estaba parcialmente enterrada por el relleno del saqueo de la Estructura 2, tenía un altar como pareja enfrente (Altar X, ver abajo) y estaba insertado en la plaza en una "caja" y mortero (ver arriba). El pozo de prueba enfrente de la Estela 9 reveló no sólo que la estela no estaba in situ, como se ubicaba en el mapa del sitio, pero también que la secuencia cultural de la Plaza Principal era muy poco profunda (ca. 50-70cm) y comprendía sólo de dos pisos sobre la roca madre.

Monumentos Nuevos del 2005

Durante la temporada del 2005, se encontraron en Zapote Bobal cuatro estelas (Estelas 16-19), tres altares (Altares V-X), una piedra esculpida miscelánea (MSS 1, siglas en Inglés), y dos soportes de altares (tentativamente asignados al Altar U, descubierto durante la temporada del 2004) (ver catalogo de Otras imágenes). Las estelas y altares, siguiendo con los estándares establecidos durante la temporada del 2003, fueron numerados y nombrados con letras, respectivamente. Aunque ninguno de los altares tenía evidencia clara de grabados adicionales o escritura, fueron notables por continuar con el patrón general de formas de altares en Zapote Bobal. Aparentemente, hay tres distintos tipos de altares encontrados en el sitio: (1) discos bajos y planos que pueden estar esculpidos en una de sus caras (e.g. Altares V o Q) soportados por bloques de piedra oblongos; (2) altares bajos sin evidencia de trabajo o soporte de altar (e.g. Altar W o Altar M); y (3) altares ovalados, llevando ocasionalmente filas de textos (e.g. Altares X o C).

Como es desafortunadamente el caso con varios monumentos en Zapote Bobal, las estelas y altares nuevos estaban densamente agujereados, quemados, y/o fragmentados, como el resultado de actividades previas de saqueo y agricultura. Todos fueron medidos, fotografiados y registrados con el IDAEH y, como fuera necesario, están en proceso de ser dibujados. Dentro del parque, por otra parte, todos los monumentos que llevan trazos de jeroglíficos o material iconográfico, fueron enterrados con propósitos de preservación; varios serán desenterrados para más análisis o excavaciones en futuras temporadas.

Estela 16 y Altar V

La Estela 16 (348×104×31cm) fue recobrada de "El Cementerio" en línea con varios otros monumentos, aparentemente parte de un gran programa monumental dentro de la plaza frente a la Estructura 55 y bordeada por la Estructura 53. Esta área parece haber sido designada con una exhibición en mente: hay por lo menos cinco líneas de monumentos en la plaza, muchas veces en formaciones de parejas estela-altar como es típico de los programas monumentales del Petén Central. La colocación de la Estela 16, así como el Altar V, rompen con el patrón general, ya que ambos fueron encontrados en la "tercera" línea frente a la Estructura 55. Un pozo de sondeo sobre una porción de la Estela 16 resultó en el descubrimiento de una figura erosionada en su lado posterior, pero debido a que estaba quemada y la condición era frágil, no se pudieron efectuar más gestiones. El Altar V estaba muy quemado pero no tenía evidencia clara de que alguna vez tuviera imágenes o texto.

Estela 17 y el Grupo Chultun

Los restos de la Estela 17 son testamento del saqueo extensivo endémico al Petén. Sus dos fragmentos (60×67×29cm; 73×54×44cm), uno teniendo los restos de un tocado emplumado (Estela 17a), estaba también dañado por el fuego y en pareja con el Altar W quebrado. A pesar de la situación tan deplorable, el descubrimiento de esta pareja de estela y altar fue comparado con el reconocimiento de que estaban en línea con la Estela 12 y 13. Durante la limpieza de esta área con densa vegetación, emergieron chultunes en asociación burda con cada una de las estelas. Aunque éstos no fueron investigados durante la temporada del 2005 debido al poco tiempo, es imperativo que excavaciones se lleven a cabo en el 2006 para comprender completamente la relación entre estos tres rasgos. Las estelas, altares, y chultunes de este Grupo Chultun pudieron haber sido rasgos prominentes en el paisaje de Zapote Bobal. Están sobre un terreno elevado, aparentemente natural pero modificado por plataformas bajas, y hubiera sido visible desde "El Cementerio" y la masiva Estructura 65. Dado a que los chultunes y otros rasgos tipo cavernas fueron, en la mente del Clásico Maya, no solamente fuentes importantes de agua, pero también las entradas al Inframundo, es posible que el Grupo Chultun fuera el foco de actividad ceremonial habitual en las dinastías Hix Witz.



Figura 7. El "danzante" Chan Ahk de la Estela 12.

El "danzante" (ak'otaj) Chan Ahk en la Estela 12 apoya esta idea. El nombre exacto de su danza sus asociaciones – del texto – son desconocidas, sin embargo, podemos tener un sentido de lo que la Estela 12 estuvo designada a llevar. Podemos ver a Chan Ahk meramente danzando en la parte final del registro del monumento (el movimiento de las piernas es significativo), pero si tomamos en cuenta la localización física de la estela y su relación con el chultun, podemos encontrar de repente a Chan Ahk danzando cerca de la "entrada" al Inframundo. Esta idea, combinando arte con rasgos naturales, es reminiscente de las danzas del Inframundo representadas por el Dios del Maíz del Clásico Maya (o imitadores) en la cerámica y monumentos en varias partes de las Tierras Bajas, más notablemente en Palenque. Cuando pensamos sobre la Estela 12 – y por extensión, la Estela 13 y 17 – de esta manera, vemos la mentalidad de los individuos que comisionaron este grupo. Sabiendo si estos individuos dejaron evidencia material de sus actividades en el Grupo Chultun, solamente puede refinar nuestras ideas sobre la nobleza Hix Witz en esta área.

Altar X y la Piedra Miscelánea Esculpida 1

Ambos monumentos fueron encontrados dentro del centro del sitio. El primero, cortado en dos pedazos (90×65×46cm; 60×52×42cm), fue recobrado inmediatamente en el oeste (enfrente) de la Estela 8, un monumento jeroglífico asociado con la Estructura 2. Este último fue recobrado en un grupo – residencial aparentemente – pequeño al este de la Acrópolis real. La Piedra Miscelánea Esculpida 1 es particularmente notable, ya que

estuvo claramente sin terminar; por su forma general y por las cortadas visibles en la superficie, pareciera que la piedra fue designada a ser un altar largo plano. Excavaciones en esta área serán necesarias para determinar cuándo se llevó a cabo esta empresa.

Estela 18 y 19

Estos monumentos fueron identificados y registrados en tierras privadas en el día final de la temporada del 2005; ambos fueron encontrados aproximadamente 2km al sureste del centro del sitio. La Estela 18 fue enterrada para su protección por los dueños locales, de tal forma que sólo una pequeña porción fuera visible desde la superficie; como las excavaciones no se permitieron en este momento, no estuvo disponible para fotografías o medidas adecuadas. La Estela 19 fue localizada aproximadamente a 50m de la otra estela y desafortunadamente fue expuesta no sólo a elementos naturales pero a fuegos repetitivos antes de que se determinara su naturaleza. Sin embargo muestra una figura dedicada al "esparcimiento" de incienso, un comportamiento que posiblemente indica un fin de periodo que fue observado por las dinastías Hix Witz; la línea de glifos cerca de los tobillos de la figura es similar al patrón encontrado en la Estela 12. Desafortunadamente, todo lo que pude decirse definitivamente sobre la Estela 19 es que estilísticamente se fecha para el Clásico Tardío, probablemente en algún tiempo entre el Siglo VII tardío y el Siglo VIII d.C.

Temporadas Futuras

Las excavaciones del 2005 llevadas a cabo en El Cementerio y la Plaza Principal han revelado un claro intento de las dinastías del Clásico en Zapote Bobal para crear un programa monumental de acuerdo a un centro Maya mucho más antiguo. Filas de parejas de estelas y altares o monumentos sueltos fueron erigidas dentro de un corto periodo de tiempo, algunos de ellos fueron movidos de otras localidades al Grupo Ritual Central (GRC). Este programa monumental se extendió más allá del centro del sitio, por lo menos tan lejos como el pueblo moderno de Vistahermosa, Guatemala, aproximadamente 4-5km de la Acrópolis, donde han sido encontrados varias pirámides-templos muy saqueados así como plataformas. Una acción urgente para temporadas futuras involucrará registrar y proteger de más daños a estos edificios así como a los monumentos: mientras que el saqueo ha disminuido grandemente (pero no completamente) en el área, la inestabilidad estructural y la erosión continua teniendo su impacto en los monumentos y la arquitectura en porciones del sitio afuera de la concesión arqueológica formal.

Dado que la ocupación en el centro del sitio de Zapote Bobal parece haber sido corta, una de las mayores preguntas sin contestar en el sitio involucra a los habitantes anteriores del área: ¿cómo los descendientes de las poblaciones locales del Preclásico y el Clásico Temprano, en evidencia dentro del sector rural de Zapote Bobal, figuraron en el crecimiento y colapso de esta entidad política del Clásico Tardío? Reconocimientos ya

han revelado cientos de estructuras rodeando la Acrópolis del Clásico Tardío en un radio de 1-2km, con una densidad de asentamientos extendiéndose por 2-3km más. El establecimiento de un palacio y varias pirámides-templos dentro de un paisaje previamente ocupado, llama la atención de rupturas dinásticas u otras agitaciones sociales en los sitios del Clásico Tardío en otros lugares de las Tierras Bajas Mayas, particularmente los basados en Petexbatún; este crecimiento repentino pudo haber afectado drásticamente la geopolítica local y creado una necesidad por una expresión rápida y un refuerzo del poder político emergente nuevo. Los monumentos fueron una forma en que este poder fue expresado y futuras temporadas en el sitio se enfocarán en cómo y porqué esta situación sucedió. Tal vez una respuesta está en la relación del centro Clásico Tardío de Zapote Bobal y un centro al noroeste que recientemente ha revelado por lo menos un ejemplo del glifo emblema Hix Witz en sus inscripciones (Stuart 2003), el sitio de El Pajalar.

Lista de Figuras

[Figura 1](#). Zapote Bobal y sitios relacionados.

[Figura 2](#). El centro del sitio Zapote Bobal, Guatemala.

[Figura 3](#). La Estructura 2, mostrando las trincheras de saqueo, así como la Tumba 1 (T1).

[Figura 4](#). Los monumentos de El Cementerio, antes de excavar.

[Figura 5](#). Piedras del escondite debajo de la Estela 14.

[Figura 6](#). La Estela 2 y su "caja".

[Figura 7](#). El "danzante" Chan Ahk de la Estela 12.

Otras imágenes

Monumentos

Pozo de prueba S1

Pozo de prueba S2

Pozo de prueba S3

Pozo de prueba S4

Pozo de prueba S5

Pozo de prueba S6

Pozo de prueba S7

Pozo de prueba S8
Pozo de prueba S10
Pozo de prueba S11
Pozo de prueba S12
Pozo de prueba S13
Pozo de prueba S14
Pozo de prueba S15
Pozo de prueba S16
Pozo de prueba S17
Pozo de prueba S18
Pozo de prueba S19
Pozo de prueba S20
Otras imágenes









































































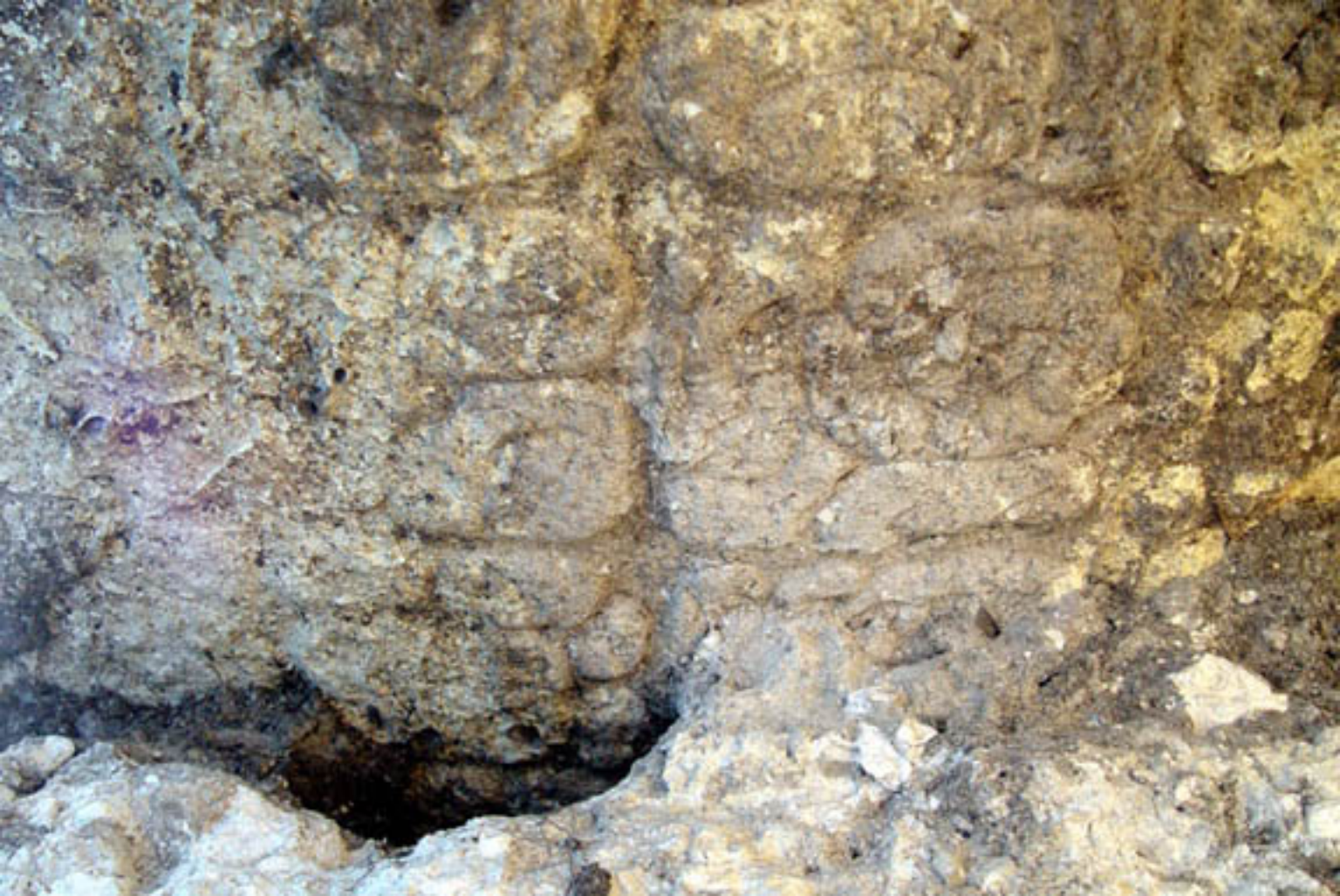
































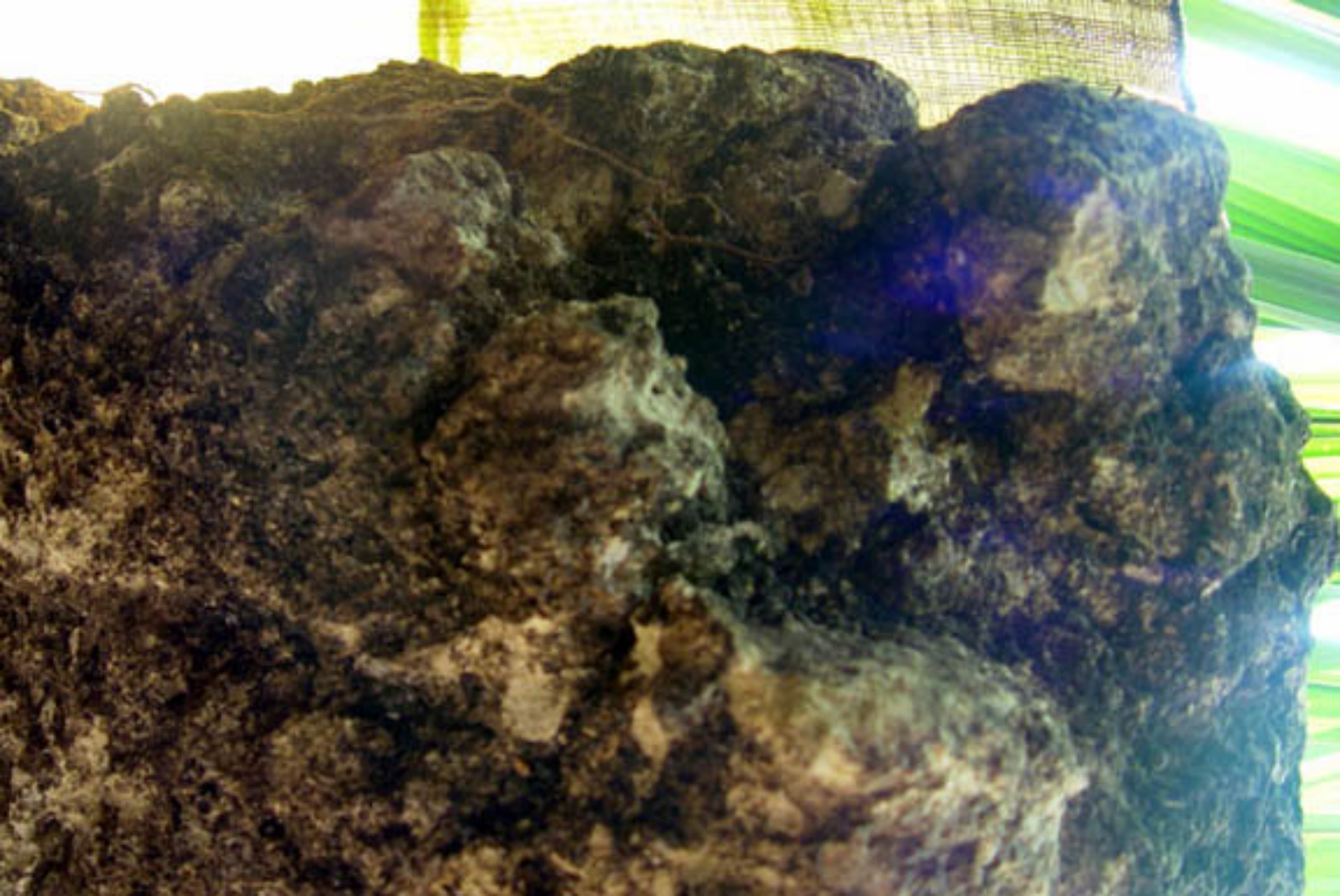


















































































































































































































































































































































































































Handwritten text on a white card, likely a field note or label. The text is illegible due to blurring and low resolution.











Date: 10/10/10
Loc: 100
Site: 100









































































































Referencias Citadas

ARNAULD, Charlotte and Paulino MORALES

1999 *Informe No. 1, Primera temporada de campo Proyecto Petén Noroccidente - La Joyanca*. Informe prepared for the Instituto de Antropología e Historia, CEMCA, Guatemala.

ARNAULD, Charlotte, Erick PONCIANO and Véronique BREUIL

2000 *Informe No. 2, segunda temporada de campo Proyecto Petén Noroccidente - La Joyanca*. Informe prepared for the Instituto de Antropología e Historia, CEMCA, Guatemala.

BREUIL, Véronique, James L. FITZSIMMONS, and Laura GAMEZ

2004 Zapote Bobal, ciudad de Hixwitz. Paper presented at the XVII Simposio de Investigaciones Arqueológicas en Guatemala, Museo Nacional de Etnología y Arqueología, Guatemala.

BREUIL, Véronique and Mélanie FORNE

2001 Notas preliminares sobre la cerámica del sitio La Joyanca y su región. In *XIV Simposio de Investigaciones arqueológicas en Guatemala*, J.P. Laporte, A.C. Suasnavar y B. Arroyo, pp. 807-824, Ministerio de Cultura y Deportes, Instituto de Antropología e Historia, Asociación Tikal, Guatemala.

BREUIL, Véronique, and Laura GAMEZ

2005 *Informe No. 6, sexta temporada de campo Proyecto Petén Noroccidente*. Informe prepared for the Instituto de Antropología e Historia, CEMCA, Guatemala.

BREUIL, Véronique, Laura GAMEZ, James L. FITZSIMMONS, Jean-Paul METAILIE, Edy BARRIOS, and Edwin ROMAN

2004 Primeras noticias de Zapote Bobal, una ciudad maya clasica del noroccidente de Peten, Guatemala. *Mayab* 17: 61-83.

BREUIL, Véronique, Erick PONCIANO and Charlotte ARNAULD

2001 *Informe No. 3, tercera temporada de campo Proyecto Petén Noroccidente - La Joyanca*. Informe prepared for the Instituto de Antropología e Historia, CEMCA, Guatemala.

BREUIL, Véronique, Tristan SAINT-DIZIER and Salvador LOPEZ
2002 *Informe No. 4, tercera temporada de campo Proyecto Petén Noroccidente - La Joyanca*. Informe prepared for the Instituto de Antropología e Historia, CEMCA, Guatemala.

BREUIL, Véronique, Salvador LOPEZ, Tristan SAINT-DIZIER and Laura GÁMEZ
2003 *Informe No. 5, tercera temporada de campo Proyecto Petén Noroccidente - La Joyanca*. Informe prepared for the Instituto de Antropología e Historia, CEMCA, Guatemala.

FITZSIMMONS, James L.

2004 *The Classic Maya Kingdom of Hixwitz Rediscovered: Excavations at Zapote Bobal, Guatemala*. Invited paper presented at the University of Cambridge, UK.

2005 *Excavations at a Classic Maya capital in the northwest Petén, Guatemala*. Paper presented at the University of South Dakota.

FITZSIMMONS, James L., Laura GAMEZ, and Véronique BREUIL

n.d. *Zapote Bobal y la historia de Hix Witz*. Invited paper under preparation for the *Journal de la Société des Americanistes*.

FORNE, Mélanie

2003 *La secuencia cerámica de La Joyanca, Petén Noroccidente*. In *XVI Simposio de Investigaciones Arqueológicas en Guatemala*, H. Escobedo y J.P. Laporte (éds.), Museo Nacional de Etnología y Arqueología, Asociación Tikal, Guatemala.

GAMEZ, Laura, and James L. FITZSIMMONS

2005 *Informe No. 7, septima temporada de campo Proyecto Petén Noroccidente*. Informe prepared for the Instituto de Antropología e Historia, CEMCA, Guatemala.

GRAHAM, Ian

1970 *The ruins of La Flórida Petén* in Peabody Museum Papers Vol. 61, pp. 429-455, Harvard University, Cambridge.

GRAHAM I, and Eric VON EUW

1982 *Corpus of Maya Hieroglyphic Inscriptions, Vol.3. part 3. Yaxchilan*, Peabody Museum of Archaeology and Ethnology, Harvard University, Cambridge.

HOUSTON, Stephen D., Héctor ESCOBEDO, Richard TERRY, David WEBSTER, George VENI, and Kitty F. EMERY

2000 *Among the river kings: archaeological research at Piedras Negras, Guatemala*,

1999. *Mexicon* 22(1): 8-17.

KAUFMAN F., and M.A. LEAL

1988 *Proyecto Arqueológico Peruano Guatemalteco al Noroccidente de Petén*,
Publicación de la Universidad de San Carlos de Guatemala, Guatemala.

LEAL, Marco Antonio and Salvador LOPEZ

1993 Reconocimiento arqueológico en la brecha topográfica Libertad-Xan (sector
Tamariz-Río San Pedro). Basic Resources Int. Guatemala.

MATHEWS, Peter

1985 The sculpture of Yaxchilan. Unpublished Ph.D. dissertation, Yale University.

MOCK, Shirley

1998 Preface. In Mock (ed.), *The Sowing and the Dawning: Termination, Dedication,
and Transformation in the Archaeological and Ethnographic Record of
Mesoamerica*. University of New Mexico Press, Albuquerque.

STUART, David

2003 La identificación de Hixwitz. Paper presented at the XV Simposio de
Investigaciones Arqueológicas en Guatemala. Museo Nacional de Arqueología
y Etnología de Guatemala.