

**FAMSI © 2007: Michael Love**

## **El Contexto y las Asociaciones del Monumento 3 de La Blanca, Guatemala**

*With contributions by: Julia Guernsey (University of Texas at Austin).*

*Traducido del Inglés por Eduardo Williams*



**Año de Investigación:** 2005

**Cultura:** Maya

**Cronología:** Preclásico

**Ubicación:** Guatemala

**Sitio:** La Blanca

### **Tabla de Contenidos**

[Introducción](#)

[Características Físicas del Monumento 3](#)

[Materiales y Técnicas de Manufactura](#)

[El Contexto Arqueológico del Monumento 3 de La Blanca](#)

[La Blanca](#)

[El Montículo 9: Residencia de Elite de la Fase Conchas](#)

[El Assemblage de Artefactos del Montículo 9](#)

[La Cerámica](#)

[Cuadros: Frecuencia de Lozas Cerámicas \(Solamente Bordes\) en la Operación 32](#)

[Artefactos no Cerámicos y Ecofactos](#)

[El Monumento 3 como Localidad de Ritual](#)

[Conclusiones Preliminares](#)

[Agradecimientos](#)

- [Lista de Figuras](#)  
[Lista de Cuadros](#)  
[Referencias Citadas](#)

## Introducción

Durante la temporada de campo de 2004 en La Blanca, Guatemala ([Figura 1](#), arriba) se descubrió un monumento único de arcilla y tierra durante las excavaciones de lo que se había pensado era una residencia de elite. El Monumento 3 de La Blanca ([Figura 2](#)) es notable por varias razones. En primer lugar, es una de tan sólo un puñado de esculturas de tierra de la antigua Mesoamérica, y el ejemplo más temprano que se conoce hasta ahora. En segundo lugar, nos da una dramática evidencia de los rituales celebrados durante la parte temprana del periodo Formativo medio (900-600 a.C.) en Mesoamérica. En tercer lugar, es el ejemplo más temprano conocido del motivo cuatrifolio en el arte mesoamericano. El Monumento 3 también nos permite examinar la validez de opuestos como público/privado, ritual/utilitario y Gran Tradición/Pequeña Tradición en la arqueología de Mesoamérica, así como de otras regiones.



**Figura 1. Mapa de la costa del Pacífico de Guatemala, mostrando la localización de La Blanca y de otros sitios.**

Una beca de Famsi permitió el análisis de los materiales asociados con el Monumento 3 y compararlos con otros assemblages (conjuntos de artefactos de distintos tipos encontrados en estrecha asociación) de La Blanca. Un objetivo importante del estudio fue determinar si el bajo montículo asociado con el Monumento 3 fue una residencia de elite, como se pensó inicialmente, o bien un edificio más "público".

Antes de discutir los resultados del análisis, primeramente describiremos el monumento y su contexto. Una descripción más completa de las excavaciones y la descripción de la iconografía del motivo cuatrifolio se encuentran en Love *et al.* (2006).

*Entregado el 8 de junio del 2006 por:*

Dr. Michael Love

Departamento de Antropología

Universidad Estatal de California, Northridge

[michael.love@csun.edu](mailto:michael.love@csun.edu)



**Figura 2. El Monumento 3 de La Blanca, con el Motivo Cuatrifolio.**



## **Características Físicas del Monumento 3**

### ***Materiales y Técnicas de Manufactura***

El Monumento 3 de La Blanca ([Figura 2](#), arriba) consiste en tierra compactada y arcilla, tiene la forma de un motivo cuatrifolio, o sea una flor o trébol de cuatro pétalos. El cuerpo de la escultura fue formado esculpiendo tierra compactada, un proceso también observado en otros artefactos encontrados en este sitio. La tierra parece ser un tipo de marga o barro formado por tierra, limo y arcilla; no es claro si se pudo haber incorporado un agente aglutinante orgánico. Después de esculpirlo, al monumento se le dio una capa final de arcilla oscura fina, de color casi negro. Finalmente, el anillo interior del monumento fue pintado de rojo con hematita.

La forma general del monumento es circular, con un diámetro de 2.1 m. Más específicamente, el monumento consta de cinco partes: dos anillos, un canal, el borde interior y un cuenco. El anillo exterior (Anillo 1) originalmente fue un círculo completo, de 10 cm de ancho. Como descubrimos, sin embargo, una buena parte de la porción sudeste del anillo exterior se ha perdido. El Anillo 2 también es un círculo completo, pero tiene cuatro puntas que se inclinan hacia el centro y que dividen al monumento en cuatro partes. El canal (en realidad se trata de cuatro canales independientes) yace entre el Anillo 2 y el borde interior. El nivel más alto de cada canal está a la mitad entre las puntas, y el más bajo donde los canales se unen al cuenco. El borde interior consta de cuatro arcos que corren entre las puntas del Anillo 2, formando la parte interior de los canales. El interior del monumento es un cuenco de aproximadamente 10 cm de profundidad, medido desde la parte alta del borde interior. El cuenco es ligeramente cóncavo, ya que el centro es 3-5 cm más profundo que la orilla.

La inclinación del Anillo 2, la presencia del canal, y la concavidad del cuenco sugieren que el Monumento 3 fue creado para contener algún líquido. El fluido introducido en el Anillo 2 o en el canal fluiría hacia el centro del cuenco. Marcus (1998) describe el uso de cuencos llenos de agua en Oaxaca durante el periodo Preclásico, donde fueron usados en ritos de adivinación. Proponemos una similar función para el Monumento 3 de La Blanca, pero más específicamente, que fue visto como un portal hacia el inframundo. Nuestra interpretación se basa en tres observaciones, la primera es la deducción ya mencionada de que el monumento tuvo el propósito de contener agua, así como la asociación reconocida desde hace mucho tiempo entre el agua y el inframundo en la cosmovisión mesoamericana. En segundo lugar, la iconografía del motivo cuatrifolio en el arte mesoamericano indica que fue visto como portal que daba acceso al inframundo. En tercer lugar, la alta densidad de figurillas de barro encontradas en el montículo asociado con el monumento sugiere que ahí se llevaron a cabo rituales como parte de las actividades domésticas. Después de una breve descripción del contexto arqueológico del monumento, ofreceremos una discusión más completa y una justificación de estas apreciaciones.

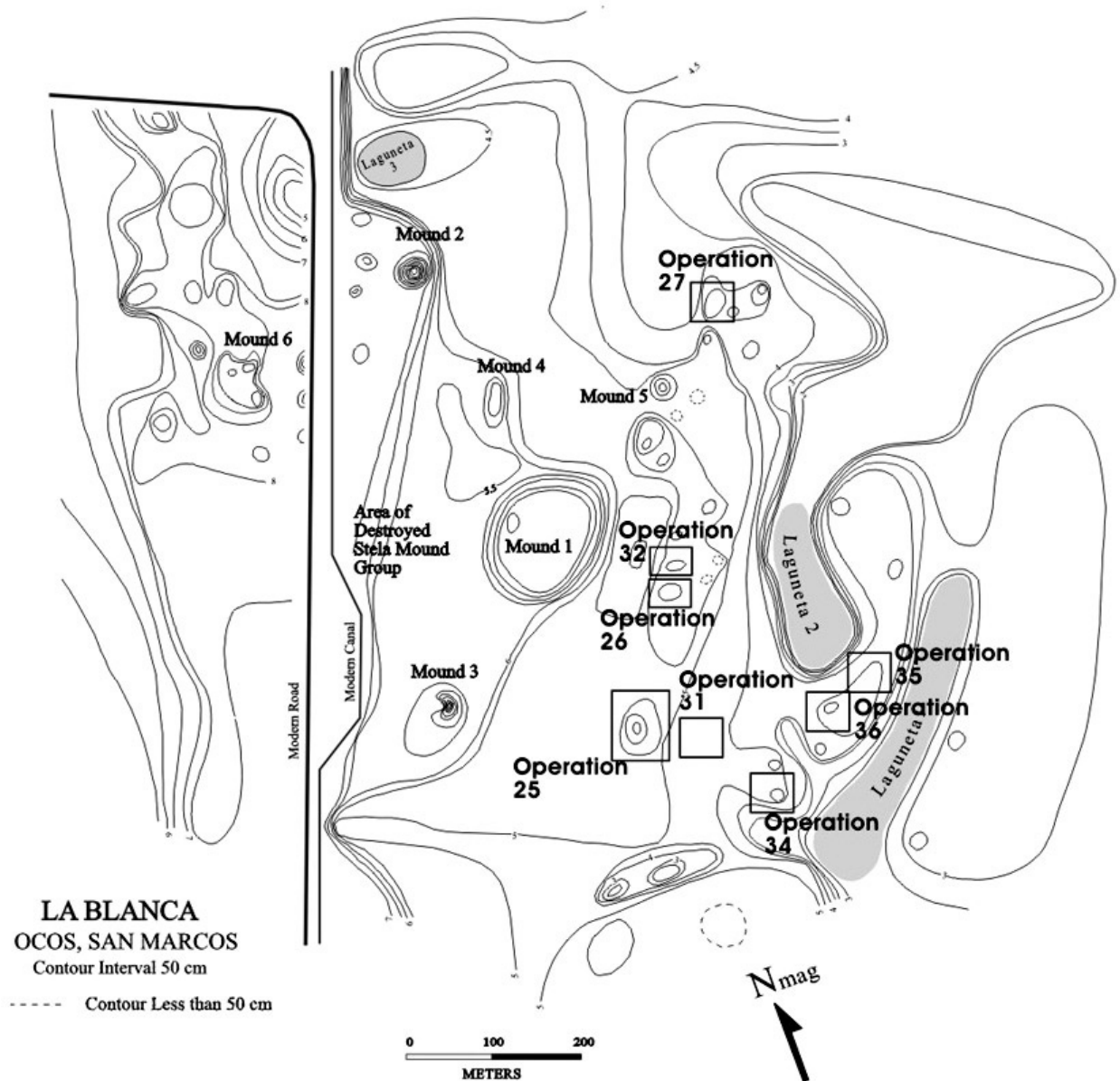


Figura 3. Plano de la porción central de La Blanca, mostrando las excavaciones.

## El Contexto Arqueológico del Monumento 3 de La Blanca

### *La Blanca*

La Blanca ([Figura 3](#), arriba) fue uno de los más grandes sitios del Preclásico medio en Mesoamérica. Este sitio se elevó al nivel de centro regional tras el colapso de un sistema político del Preclásico temprano cuya capital era el sitio de Ojo de Agua, Chiapas. Mantuvo su prominencia por más de 300 años, hasta que decayó alrededor de 600 a.C. por razones desconocidas. El sitio de La Blanca cubría más de 200 ha durante su apogeo, incluyendo uno de los más tempranos ejemplos de arquitectura monumental en Mesoamérica. El Montículo 1, construido alrededor de 900 a.C. (1000

cal a.C.) fue uno de los primeros templos piramidales de Mesoamérica, con una altura de más de 25 m y dimensiones de 150 × 90 m de base (Love et al. 2005).

La principal ocupación de La Blanca corresponde a la fase Conchas (900-600 a.C.), que puede dividirse en cuatro subfases con base en la estratigrafía y cambios en la cerámica (Love 1993, 2002). Las fechas de radiocarbono para las subfases se traslapan, pero las fechas que tenemos para las subfases Conchas C y D sugieren que las Conchas A y B son periodos relativamente breves, comprendidos entre 900 y 800 a.C., mientras que las Conchas C y D son más largas, entre 800-700 a.C. y 700-600 a.C. respectivamente.

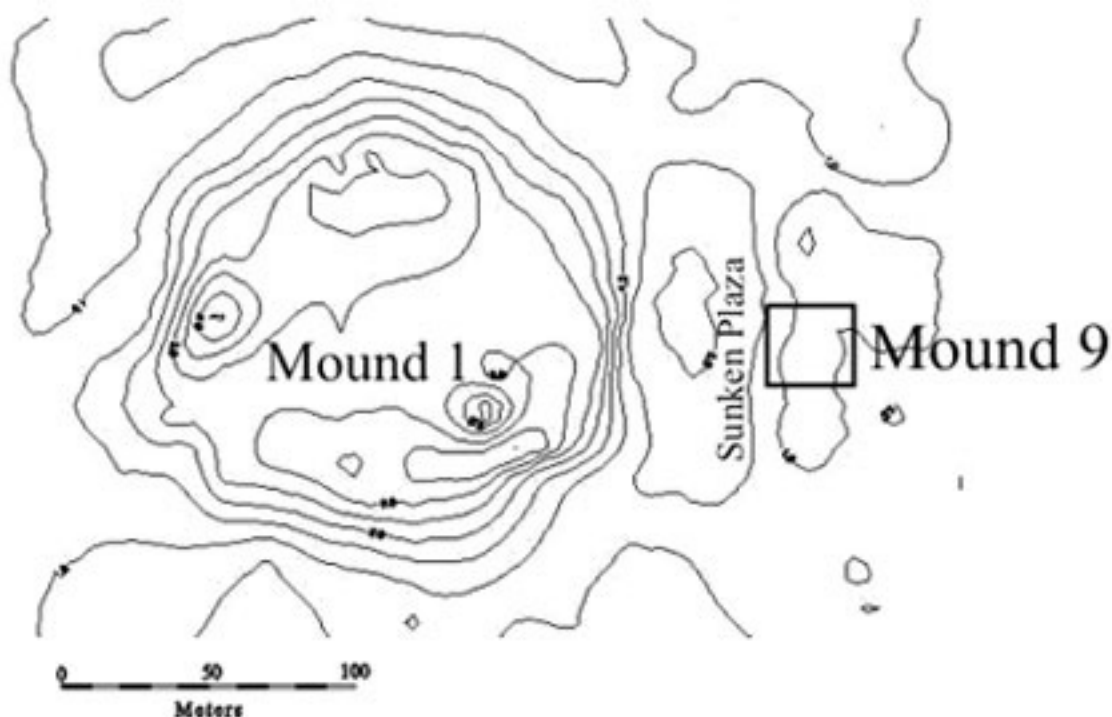


Figura 4. Ubicación del Montículo 9 en relación al Montículo 1 y la Plaza Hundida.

### ***El Montículo 9: Residencia de Elite de la Fase Conchas***

El Monumento 3 fue encontrado en el talud oeste del Montículo 9, que es parte de un recinto residencial de elite en una colina al este del Montículo 1, la más grande construcción monumental del sitio (Figura 4, arriba). Entre los montículos 9 y 1 hay una plaza hundida que mide aproximadamente 40 × 100 m. Así pues, aunque el Montículo 9 parece ser de naturaleza principalmente "residencial," está frente a una plaza que bien podría considerarse "pública" o "ritual." La localización del Monumento 3 entre una estructura supuestamente residencial y una plaza probablemente ritual sirve para

aumentar la ambigüedad de este contexto y hacer borrosa la distinción entre las muchas dicotomías que frecuentemente se emplean en el análisis arqueológico.

La serie de excavaciones llevadas a cabo en el Montículo 9 se designaron Operación 32. Esta operación se realizó como parte de un estudio del ritual y la economía domésticos, cuyo objetivo es entender los cambios económicos e ideológicos que tuvieron lugar durante la expansión de la complejidad social en el Formativo medio. El Montículo 9 está adyacente al 8, que fue excavado en 1985 por la Operación 26 y en el que encontramos grandes cantidades de marcadores de elite, incluyendo cerámica de pasta fina y joyería de jade (Love 1991, 2002).

Los rasgos encontrados dentro de la Operación 32 en general indican que el Montículo 9 representa los restos de una residencia de elite de la fase Conchas. Los restos domésticos, los entierros y los fogones indican una función doméstica. Un análisis preliminar de la cerámica de la Operación 32 indica que el montículo estuvo primeramente ocupado en la subfase Conchas B. El Monumento 3 quedó sellado por esta última subfase, probablemente al inicio de la misma, en ca. 800 a.C.

### **El Assemblage de Artefactos del Montículo 9**

El estudio comprehensivo del assemblage de artefactos del Montículo 9 todavía está en marcha, y los datos comparativos se están recolectando en excavaciones dentro de otros recintos residenciales. Hasta ahora hemos realizado un análisis preliminar del assemblage cerámico tabulando las lozas cerámicas de cinco unidades de la Operación 32. Todos los artefactos se han catalogado de tal manera que los conteos y los pesos están disponibles para todas las principales categorías de artefactos. Aquí analizamos esos datos como clave para entender el contexto del Monumento 3.

### ***La Cerámica***

El assemblage cerámico de La Blanca está siendo analizado por un sistema basado en los atributos, que registra datos de forma y decoración además de datos tipológicos. La principal variante para establecer cada categoría es la loza, definida como una combinación de pasta y engobe. Una completa descripción de la metodología y del manual de codificación está disponible en Love (2002).

[Los Cuadros 1–4](#), mostrados en la siguiente página, proporcionan tabulaciones de las lozas de cerámica para cuatro unidades de excavación dentro de la Operación 32. El assemblage cerámico es exclusivamente del Preclásico medio, con una mezcla de cerámica Plomiza (Plumbate) del Clásico tardío en los niveles superiores de tan sólo unas pocas unidades. También hay una pequeña cantidad de cerámica del Preclásico temprano Ocós/Locona en algunas unidades, en contexto secundario. La presencia de los tipos cerámicos Meléndrez Rojo sobre Blanco y Margarita Rojo Fino sobre Crema

indica que el inicio de la ocupación no es anterior a la subfase Conchas B (Love 2002). Todavía no hemos analizado completamente las formas y decoraciones de las vasijas, pero hay formas diagnósticas y motivos decorativos de las subfases Conchas C y D en los niveles superiores de todas las unidades.

Las lozas dominantes en todas las unidades son la Meléndrez Blanco y la Meléndrez Negro. Estas lozas tienen una gran variedad de formas, incluyendo cuencos para servir y ollas para almacenamiento, pero pueden describirse ampliamente como de naturaleza "doméstica." La incidencia de loza Álamo, la principal cerámica para cocinar de la fase Conchas, es de 4.2% para todo el assemblage de la Operación 32. Este porcentaje es comparable al de otros montículos en La Blanca que se piensa son domésticos, lo cual sugiere que el Montículo 9 también es de tipo residencial. Las lozas del tipo Ramírez, hechas de arcilla caolín y que se piensa estuvieron relacionadas con el estatus de elite, conforman el 1.4% de los bordes. En otras residencias excavadas hasta ahora, la media para lozas Ramírez corresponde aproximadamente al 1%. Estos datos, junto con otros que se detallan abajo, indican que el Montículo 9 es de tipo residencial, pero que probablemente estuvo ocupado por miembros de la elite de La Blanca.



**Cuadros: Frecuencia de Lozas Cerámicas (Sólo Bordes) en la Operación 32**

**Cuadro 1. Frecuencia de lozas de cerámica (sólo bordes) en la Operación 32, sub-operación 1**

Nivel	Elemento	Meléndrez Blanco	Meléndrez Negro	Meléndrez Rojo sobre Blanco	Ramírez Negro	Ramírez Blanco	Cuca	Álamo	Pérez	Ocós	Rojo Fugitivo	Otro	Margarita	Total
1		46	22	3	0	2	0	3	0	0	0	4	0	80
2		22	6					2				3		33
3		18	5					1				1		25
4		13	5					2			2			22
5		8	9	2								1		20
6		8	4					2				1		15
7		4	5				1	2				2		14
8		6	5									3		14
9		10	6	1				1				1		19
10		12	11			1		1				2		27
11		26	5				1	2			4	2		40
12		17	17				1	2			2	2		41
13		32	25	2		2	1	4		1	2	3		72
14		49	39	4		1	4	3			5	5		110
15		85	57	19			2	9			10	5		187
16		61	67	5			4				16	8		161
17		62	70	15				8			12	3		170
18		38	56	1		7	7	8			20	31		168
19		22	28	4		1		5			6	5		71
20		26	20	6		3		3		1	5	15		79
21		17	23	4	1	4	2	5			2	13		71
22		20	35	3	1	1	3	4			3	20		90
23		17	28	1			4	7				4		61
Totals		619	548	70	2	22	30	74	0	2	89	134	0	1590

**Cuadro 2. Frecuencia de lozas de cerámica (sólo bordes) en la Operación 32, sub-operación 5**

Nivel	Elemento	Meléndrez Blanco	Meléndrez Negro	Meléndrez Rojo sobre Blanco	Ramírez Negro	Ramírez Blanco	Cuca	Álamo	Pérez	Ocós	Rojo Fugitivo	Otro	Margarita	Total
1		77	48	11	0	0	3	3	0	0	3	7	0	152
2		19	7	1		1		2				6		36
3		12	7	2			1					3		25
4		20	12			1	1				2	2		38
5		14	6	1			1	4				3		29
6		19	14	1				4			2	6		46
7		18	9								1	4		32
8		15	13	1				2			1	2		34
9		10	9				1	1			2	3		26
10		11	14	2		1		1				3		32
11		4	8	2							1	2		17
12		10	7					2				5		24
13		9	11	1								1		22
14		11	12			1	1	1				3		29
15		15	12	3		1						4		35
16	A	10	4	1				2				1		18
16	B	5		1				1						7
17		27	9	2			1	1				2		42
18		20	12	1		3	1	3			1	4		45
19		8	12	3		1		3			3			30
20		5	11			1								17
Totals		339	237	33	0	10	10	30	0	0	16	61	0	736

**Cuadro 3. Frecuencia de lozas de cerámica (sólo bordes) en la Operación 32, sub-operación 8**

Nivel	Elemento	Meléndrez Blanco	Meléndrez Negro	Meléndrez Rojo sobre Blanco	Ramírez Negro	Ramírez Blanco	Cuca	Álamo	Pérez	Ocós	Rojo Fugitivo	Otro	Margarita	Total
1		3	5									2		10
2		1												1
3		16	13	1				1				4		35
4		29	5	2		1						3		40
5	A	16	16	2		1		1				7		43
6	A	10	13	3				3				3		32
7	A	10	8	22										40
8	A	7	4	4		1		1				2		19
9	A	6	5	4		1	1					2		19
10	A	10	1	2			1	1				2		17
11	A	4	12	4								1		21
12	A	13	17	1		1		1				2		35
13	A	4	5											9
13	B	0	1											1
14	A	2												2
14	B	2	2	2				1						7
14	C	0	1									2		3
R59		4	6	1										11
Totals		137	114	48	0	5	2	9	0	0	0	30	0	345

**Cuadro 4. Frecuencia de lozas de cerámica (sólo bordes) en la Operación 32, sub-operación 9**

Nivel	Elemento	Meléndrez Blanco	Meléndrez Negro	Meléndrez Rojo sobre Blanco	Ramírez Negro	Ramírez Blanco	Cuca	Álamo	Pérez	Ocós	Rojo Fugitivo	Otro	Margarita	Total
1		21	13	1				2				2		39
2		24	13					1				5		43
3		34	11	3								1		49
4		13	14	1		1		5				3		37
5		19	8	1		1						2		31
6		13	10				1	1						25
7	A	12	9	3				1				1		26
7	B	4	1	2				1						8
8	A	15	7	3				1				2		28
8	B	3	4	4								1		12
9	A	9	5	2				2						18
9	B	15	9	2		1		1				2		30
10	A	1	1											2
10	B	17	14	5		1	1	4						42
11	A	0						1						1
11	B	13	9											22
11	C	2		1										3
12	A	2	1											3
12	B	22	14	1		1	2	3				1		44
13		14	8	4		1						3		30
14		3	2	1				1						7
15		12	5	1										18
16		1												1
R59		1	4	1		1								7
Totals		270	162	36	0	7	4	24	0	0	0	23	0	526

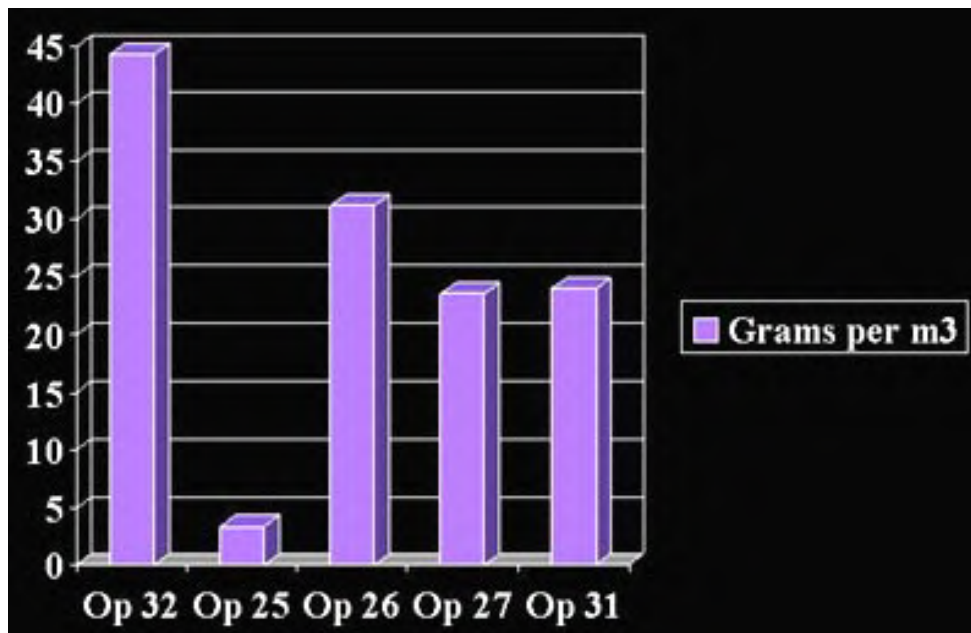


Figura 5. Densidad de restos de fauna en cinco operaciones de excavación.

### **Artefactos no Cerámicos y Ecofactos**

El assemblage de artefactos no cerámicos del Montículo 9 parece ser enteramente doméstico, aunque debemos señalar que no tenemos buenos modelos de cómo debería ser un assemblage no residencial en el periodo Preclásico. Además de las lozas cerámicas domésticas descritas arriba, el assemblage del Montículo 9 tiene altas densidades de artefactos utilitarios de piedra pulida y restos de fauna. El análisis de restos paleobotánicos sigue pendiente de realizarse. La densidad de artefactos de piedra (aproximadamente 19 artefactos por cada m3 de matriz excavada) es alta y sugiere que la molienda de granos fue una actividad importante, como sería de esperarse en un assemblage doméstico.

El Montículo 9 está entre los principales contextos excavados de La Blanca en lo que se refiere a densidad de huesos de animales, de obsidiana, de ornamentos de jade y de fragmentos de figurillas, como puede verse en la [Figura 5](#) (arriba) y en las Figuras 6-9 (abajo). La densidad de huesos de animales parece indicar que tanto la preparación como el consumo de comida se estaban llevando a cabo en esta localidad, tal vez con mayor frecuencia que en otras. La alta densidad de huesos podría indicar la celebración de banquetes, pero tenemos que esperar el completo análisis de las formas de cerámica antes de poder hacer esa afirmación.



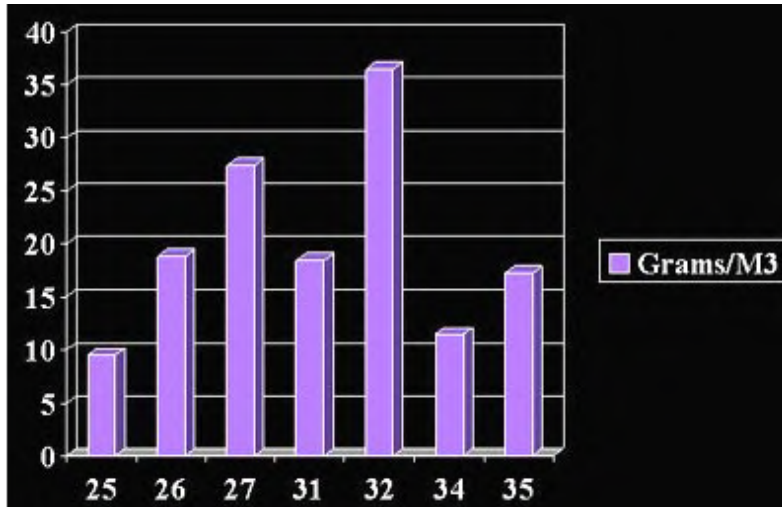


Figura 6. Densidad de obsidiana en siete operaciones de excavación.

Las herramientas de obsidiana también podrían indicar actividades domésticas. El Montículo 9 tiene una densidad total alta de obsidiana comparado con otros montículos (Figura 6, arriba), lo cual podría reflejar mayor acceso a este material por parte de sus residentes. Si bien este montículo tiene un lugar alto en la cantidad de obsidiana en todas sus formas, ocupa la parte media de la escala en cuanto a densidad de navajas prismáticas (Figura 7, abajo). Las navajas son importantes porque, según se ha propuesto, fueron elaboradas por especialistas, a diferencia de otras herramientas de tipo más casual, hechas con técnicas de percusión directa y de percusión bipolar (Clark 1987; Jackson y Love 1991). Nosotros habíamos esperado que las supuestas residencias de la elite tuvieran un alto consumo de navajas, pero sin un análisis más detallado del assemblage de obsidiana, no podemos en este momento explicar por qué el Montículo 9 no está más alto dentro de esta escala.

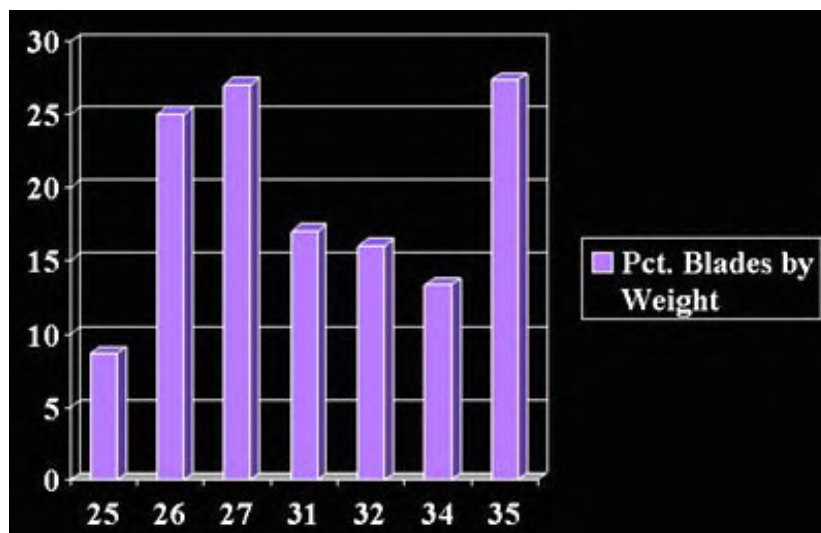


Figura 7. Porcentaje de assemblages de obsidiana representados por navajas prismáticas.

Pensamos que la densidad de jade es un indicador de estatus del hogar. Todas las residencias en La Blanca tienen algo de jade, principalmente en forma de cuentas muy pequeñas en forma de disco (menos de 5 mm), como puede verse en la [Figura 8](#), abajo. Todas las otras piezas de jade pueden describirse como adornos personales. Hay un continuo de densidades de jade entre los hogares de La Blanca, lo cual vuelve a este material una de las más útiles categorías de artefacto para medir el estatus socioeconómico de las residencias. Las pequeñas cuentas de jade probablemente fueron una manera vital de preservar la riqueza del hogar, al convertir los excedentes agrícolas perecederos en riqueza duradera. Las cuentas, los pendientes y las orejeras también pudieron haber sido una manera importante de ostentación social.

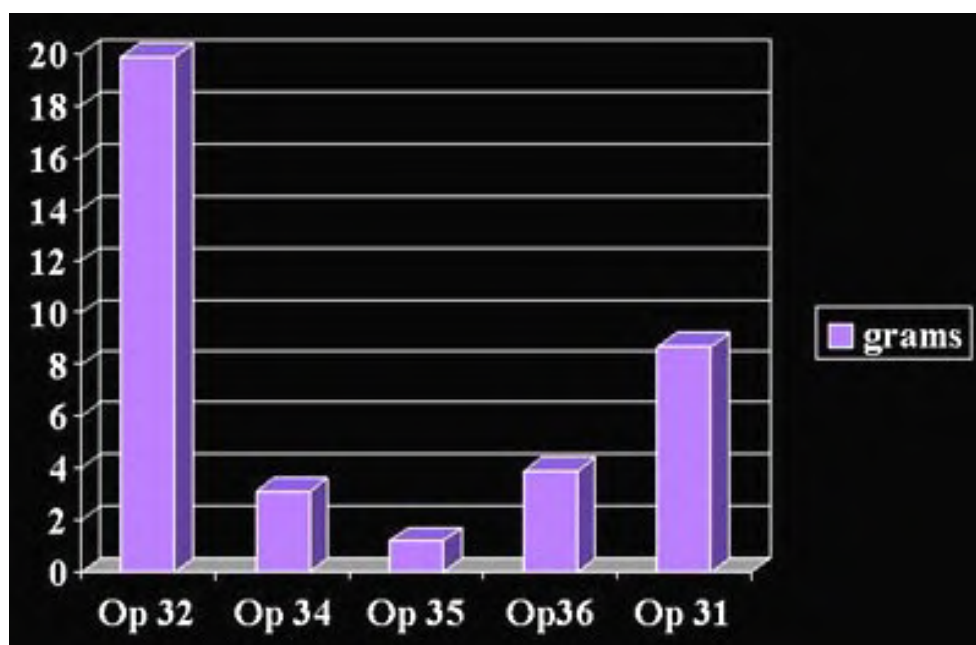


Figura 8. Densidad de artefactos de jade en cinco operaciones de excavación.

La densidad de figurillas requiere ser analizada. Figurillas de arcilla modeladas a mano son omnipresentes en los hogares de La Blanca, como en muchos otros lugares de Mesoamérica durante el periodo Preclásico (Cyphers 1993; Joyce 2002; Marcus 1998). Varios autores han interpretado a estas figurillas como artefactos usados en el ritual doméstico, especialmente en ritos de veneración a los antepasados (Cyphers 1993; Grove y Gillespie 2002; Marcus 1998, 1999). Sin embargo, Joyce (2002) ha propuesto que las figurillas también fueron usadas en otros contextos, especialmente en espacios públicos adyacentes a las zonas residenciales. Ella sostiene que las figurillas fueron usadas para señalar importantes momentos en la historia de vida de los individuos, especialmente los relacionados con diferencias de edad. Así, mientras hay un amplio consenso sobre el uso de las figurillas en rituales, especialmente domésticos, no podemos asegurar que solamente fueron usadas en rituales domésticos, ni que un

particular tipo de ritual esté indicado por su sola presencia. El análisis detallado de los tipos de figurilla es necesario para elucidar el contexto y naturaleza de estos rituales.

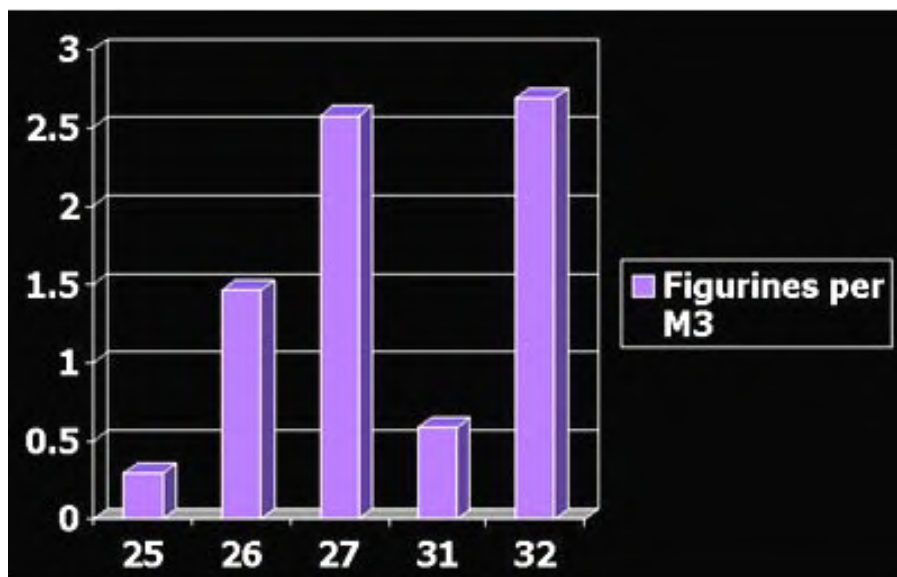


Figura 9. Densidad de figurillas en cinco operaciones domésticas en La Blanca.

La [Figura 9](#) (arriba) muestra la densidad de fragmentos de figurillas dentro de cinco contextos en La Blanca. Al igual que con otras categorías de artefactos, aquí hay un gradiente en el cual la Operación 32 (el Montículo 9) tiene el más alto lugar. No podemos asociar directamente el uso de figurillas con el Monumento 3, ya que no encontramos una cantidad grande de figurillas cercanas a este, pero es interesante señalar que en el Montículo 9 se encontraron las figurillas más completas excavadas hasta ahora en La Blanca. Necesitamos analizarlas en más detalle para poder determinar si el assemblage del Montículo 9 es diferente cualitativa y cuantitativamente de otras localidades dentro del sitio.

Otra consideración importante es el tipo de rituales observados en relación con el Montículo 9. De nuevo, la literatura sobre la Mesoamérica del periodo Preclásico con frecuencia hace una fuerte distinción entre formas de ritual públicas y privadas, relacionándolas con el contraste entre "Gran Tradición" y "Pequeña Tradición" popularizado por Robert Redfield (1956). En esa dicotomía, la Gran Tradición se preocupa de la cosmología y la ideología del poder de la elite, mientras que la Pequeña Tradición se preocupa de la adivinación, de los eventos de transición de la vida y de la veneración de los antepasados. La Gran Tradición fue ritualizada en espacios públicos con la intervención de sacerdotes o de gobernantes, mientras que la Pequeña Tradición fue llevada a cabo en rituales domésticos en los que intervenían los ancianos o las cabezas de los linajes.

La dicotomía entre Gran Tradición y Pequeña Tradición ha sido criticada (McAnany 2002) y defendida (Smith 2002) en recientes consideraciones. Nosotros creemos, sin

embargo, que el Monumento 3 y su assemblage asociado muestran que la dicotomía no es útil y puede ser espuria, al menos en este ejemplo. Tenemos una abundancia de figurillas de cerámica (supuestamente una "Pequeña Tradición") en un contexto donde también encontramos un icono central de la "Gran Tradición," el altar cuatrifolio.

Creemos que el assemblage de artefactos del Montículo 9 indica que fue una residencia en el sentido de que gente vivía en el edificio en el centro del montículo y de que ahí se llevaban a cabo actividades cotidianas como preparación de alimentos y servirlos, entre otras. Nosotros no creemos, sin embargo, en una rígida distinción entre contextos rituales y domésticos, tampoco pensamos que necesariamente existe un fuerte contraste entre formas de ritual públicas y privadas; es un asunto de investigación empírica. Actualmente estamos realizando el estudio del ritual del periodo Formativo, tanto "público" como "doméstico," en el cual esperamos poder ofrecer comentarios más sustanciales.



**Figura 10. Cabeza humana de una figurilla.**



Figura 11. Cabeza humana de una figurilla.

### ***El Monumento 3 Como Localidad de Ritual***

Hay varios tipos de parafernalia ritual encontrados en los assemblages de los hogares de La Blanca, incluyendo figurillas de cerámica hechas a mano, pequeños altares hechos de cerámica (identificados por algunos autores como "bancos" de cerámica) e incensarios. De estas tres clases de artefactos rituales, las figurillas son las más numerosas y ofrecen el mejor punto de entrada para el análisis. En un intento de determinar los tipos de rituales llevados a cabo en el Montículo 9, analizamos todos los fragmentos de figurillas de la Operación 32. Consideramos a las figurillas como la categoría de artefacto más indicativa de los tipos de rituales llevados a cabo. Guernsey analizó 1,179 fragmentos de la Operación 32 y comparó los resultados con los de Arroyo (2002), quien analizó el corpus de las excavaciones de Love (1985) en este sitio.



Figura 12. Cabeza humana de una figurilla, que posiblemente representa ceguera.





**Figuras 13 & 14. Cabeza humana de una figurilla.**

La mayor parte de las figurillas de cerámica consiste en representaciones de seres humanos ([Figuras 10-14](#), arriba y [15-21](#), abajo). Las cabezas son naturalistas, poniendo mucha atención en los rasgos faciales, los tocados, los estilos de peinado y los adornos personales como joyería, ropa y tatuajes. Como observó Arroyo (2002), las cabezas son modeladas a mano y alisadas, con los detalles creados a través de filetes de barro que forman orejeras, collares y otros elementos decorativos. Los detalles adicionales incluyen diseños incisos para indicar cabello o componentes del tocado. En algunos casos, restos fragmentarios de pintura roja pueden ser vistos en varias partes del cuerpo y de los elementos decorativos. Los cuerpos también pueden ser naturalistas, pero algunos están fuera de proporción con las cabezas, las cuales son demasiado grandes. Arroyo encontró que una gran mayoría de figurillas son femeninas ([Figura 15](#), abajo), y de ellas una mayoría fueron representadas como embarazadas, o al menos con un abdomen carnoso o abultado que pudo haber enfatizado su potencial reproductivo ([Figura 16](#), abajo). A pesar de esta preponderancia de figurillas evidentemente femeninas, el sexo y el género frecuentemente son ambiguos, tanto en las cabezas como en los cuerpos.



**Figura 15. Cuerpo de figurilla con pechos y abdomen abultado.**



**Figura 16. Cuerpo de figurilla con abdomen abultado.**

En contraste con lo anterior, hay otra categoría de figurillas aparentemente humanas que consiste en cuerpos solamente, sin una obvia cabeza ([Figura 17](#), a la derecha). Mientras varias de estas últimas poseen pechos y un abdomen naturalmente abultado – frecuentemente enfatizado por dos líneas incisas en la cintura – la parte superior de su cuerpo se hace más angosta hasta convertirse en una forma tabular sin rasgos identificables. En algunos casos esta parte superior tabular tiene elementos decorativos que recuerdan a los de los tocados de otras figurillas humanas, como si el cuello y la cabeza de la figura fueron cubiertos por algún tipo de manto, aunque los contornos del mismo no definen a los de una cabeza típica ([Figura 18](#), abajo).



**Figura 17. Figurilla de tipo "lengüeta" con abdomen abultado.**



**Figura 18. Fragmento de figurilla de tipo "lengüeta."**

Este tipo de figurilla aparece con menos frecuencia que sus contrapartes más naturalistas, y parece ser una categoría de representación humana que enfatiza el cuerpo más que la cara, dando un aire de anonimato o de tipo genérico. A pesar de este anonimato de forma, varios ejemplos de las excavaciones del Montículo 9 claramente indican un cuerpo femenino a través de la inclusión de pechos aparte del abdomen abultado. Como señaló Arroyo (2002: 221), Coe (1961: fig. 58d) reportó una categoría similar de figurillas femeninas de La Victoria que él llamó "figurillas lengüeta."



**Figura 19. Figurilla de mujer sentada.**

A pesar de la aparente similitud de las figurillas de la Operación 32 con las de otros contextos, en el Montículo 9 encontramos algunos ejemplos distintivos. La [Figura 19](#) (arriba) muestra la única figurilla completa, o casi completa, encontrada en las excavaciones. Es una representación de una mujer, probablemente vieja, en posición sentada con los brazos extendidos. Lleva puesto un collar, probablemente de tela, y una falda hasta las pantorrillas, así como un tocado o peinado con dos picos y una cuenta esférica sólida en la nariz, que podría ser indicador de alto rango o símbolo de "aliento" o de esencia de vida (cf. Houston y Taube 2000).



**Figura 20. Representación de una transformación en ave.**

Otra figurilla muy distintiva aparece en la [Figura 20](#) (arriba); en esta representación los miembros inferiores son humanos y el torso superior es de ave. La figurilla probablemente representa un acto de transformación, en el cual un ser humano se está convirtiendo en pájaro, un tema iconográfico con fuertes paralelos dentro del Preclásico medio y tardío (Guernsey 2006; Guernsey Kappelman 2004; Guernsey y Love 2005). El cuerpo inferior abultado de la figura, que contrasta fuertemente con el torso superior que se vuelve más angosto, recuerda las características formales de las figurillas de tipo "lengüeta."





**Figura 21. Figura que hace un gesto, llevando las manos a la boca.**

Una tercer figurilla muy distintiva se muestra en la [Figura 21](#) (arriba). Representa a un ser humano sosteniendo sus manos junto a la boca, con la cabeza inclinada hacia atrás y la cara viendo hacia arriba. Las rodillas de la figura están dobladas y la parte inferior de sus piernas y sus pies, aunque se han perdido, probablemente se habrían doblado detrás de la figura. Aunque en su actual condición, sin la parte baja de las piernas ni los pies, la figura está erguida, su postura original pudo haber sido horizontal, con los brazos y las rodillas descansando en el piso en posición hincada, con la cabeza arqueada hacia atrás. Esta inusual postura puede ligar a esta figura, cuyo poco ordinario gesto podría haber tenido algún significado especial, con otras figurillas en posición de cuclillas en el catálogo de la exhibición Del Mundo Olmeca (Princeton 1995: fig. 2, pág. 173). Otra figura del mismo catálogo (fig. 50, pág. 176) muestra una criatura parecida a un jaguar de pie, con las manos levantadas hacia la boca en un gesto similar. Igualmente, una serie de figuras de enanos que aparecen en el mismo catálogo (figs. 114 y 115, págs. 218-219) están representadas de manera similar, con las rodillas

flexionadas, las cabezas volteadas hacia arriba y las manos gesticulando hacia la boca o a ambos lados de la cabeza. Tanto la postura como la cabeza volteada hacia arriba de la figurilla de La Blanca también recuerdan dos esculturas de pedestal descubiertas por Eugenia Robinson (2005) en el sitio de Patzicia en Chimaltenango, en las tierras altas de Guatemala, no muy lejos de Kaminaljuyú, que también pertenecen al periodo Formativo.



**Figura 22. Figurilla de ave con cresta y prominencia en el picol.**



**Figura 23. Figurilla que representa un perro.**



**Figura 24. Vistas de frente y de perfil de una figurilla de ave con orejas y tocado.**

Las figurillas de animales no son tan frecuentes como las humanas, pero conforman aproximadamente el 20% del total en La Blanca. Se muestran ejemplos en la [Figura 22](#), la [Figura 23](#) y la [Figura 24](#) (arriba) y en la [Figura 25](#), la [Figura 26](#) (abajo). La [Figura 27](#) (abajo) muestra una comparación de porcentajes de figurillas humanas y animales en

la Operación 32 comparadas con otras localidades en La Blanca. La Operación 32 tiene un porcentaje ligeramente mayor de figurillas animales que otras operaciones, pero la diferencia es pequeña y no tenemos una muestra lo suficientemente grande como para saber si esa diferencia es estadísticamente importante.



**Figura 25 & 26. Figurilla de ave con cresta.**

Varias de las figurillas animales claramente representan aves ([Figura 22](#), [Figura 24](#), [Figura 25](#) y [Figura 26](#), arriba). Como Arroyo (2002: 233) señaló acertadamente, muchas de las aves tienen crestas bien definidas ([Figura 22](#), [Figura 25](#) y [Figura 26](#)), mientras otras tienen una protuberancia como botón sobre el pico ([Figura 22](#)). Sin embargo, otros tipos de animales, como el que aparece en la [Figura 23](#), que probablemente representa a un perro, tienen el mismo tipo de protuberancia. Los rasgos naturales, sin embargo, también se ven acompañados de características no naturales en algunos casos, como las orejeras que lleva el animal de la [Figura 24](#), que también parece llevar algún tipo de tocado. Si bien identificar las especies representadas por estas figuras de animales es difícil en el mejor de los casos, es útil una comparación con el estudio de Wake y Harrington (2002) de los vertebrados encontrados en las excavaciones de áreas domésticas en La Blanca. Es interesante señalar que los perros son la más abundante especie representada, lo que podría explicar las criaturas en forma de perro que aparecen en los assemblages de figurillas, como la [Figura 23](#) (ver también Arroyo 2002: figura 132b y c). Igualmente, los pájaros de la familia Phasianidae, que incluye a la codorniz y al pavo, fueron identificados por Wake y Harrington (2002: cuadro 35) en los assemblages de fauna, al igual que pájaros de la familia Chloroceryle Americana, que incluye al martín pescador. Ambas familias de aves se caracterizan a veces por grandes crestas, lo que podría explicar las figurillas de aves con prominentes crestas ([Figura 22](#), [Figura 25](#) y [Figura 26](#)).

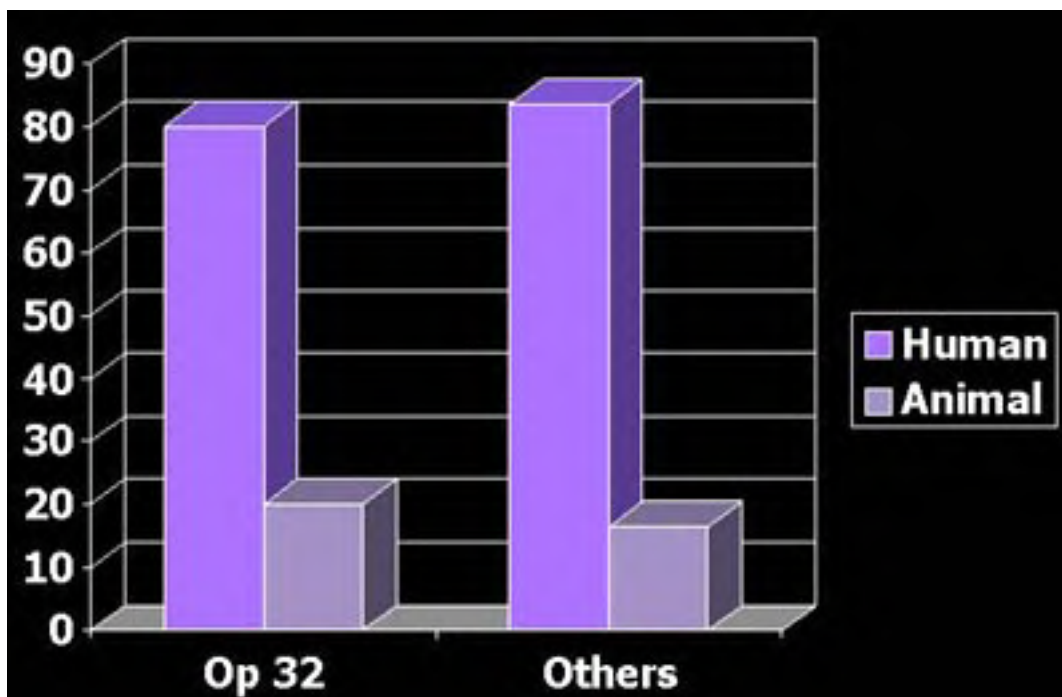


Figura 27. Comparación de proporciones de figurillas humana/animal de la Operación 32 con las de otras localidades (los datos sobre operaciones distintas de la 32 son de Arroyo 2002).

### Conclusiones Preliminares

Hemos sugerido arriba que las características físicas del Monumento 3 indican que fue utilizado en rituales que involucraron agua u otros líquidos, probablemente asociados con la comunicación sobrenatural. La idea de que el motivo cuatrifolio también se usó en algún tipo de ritual doméstico se ve apoyada por analogía con los cuencos descritos por Marcus (1998) para Oaxaca y por la alta densidad de figurillas encontradas en la Operación 32 del Montículo 9, una marca distintiva de ritual durante el periodo Formativo medio en esta región. Estas figurillas incluyen algunos de los más elaborados ejemplos hasta ahora encontrados en el sitio, así como algunas de las más completas.

Sin embargo, el Montículo 9 no fue tan sólo otra casa, ni el Monumento 3 tan sólo otro cuenco. La iconografía del diseño cuatrifolio en toda Mesoamérica (Love y Guernsey s.f.) deja en claro que este monumento está relacionado con el poder de los gobernantes y la comunicación sobrenatural, mientras que el inventario de artefactos de la Operación 32 manifiesta que el Montículo 9 fue una residencia de elite. De la Operación 32 se obtuvieron mayores densidades de bienes de prestigio que de cualquier otra residencia en el sitio. Así, mientras el ritual doméstico en esta residencia elitista claramente tenía algún parecido con el de otros hogares de La Blanca y de otras regiones de Mesoamérica (pudiendo haber incluido la veneración de los antepasados, representados por las figurillas), los rituales en la residencia también se distinguen por su único énfasis sobre los poderes de la elite para comunicarse con lo sobrenatural.

## Agradecimientos

Las investigaciones en La Blanca se llevaron a cabo bajo los auspicios del Instituto Nacional de Antropología e Historia de Guatemala. Agradecemos al personal del departamento de Prehispánicos y Coloniales, especialmente al licenciado Salvador López, por su ayuda y apoyo para la realización del proyecto. El apoyo económico para la excavación en La Blanca en 2003 y 2004 provino de la Fundación Arqueológica del Nuevo Mundo, la Fundación Wenner-Gren para las Investigaciones Antropológicas, la Sociedad Geográfica Nacional y el Centro Mesoamericano del Departamento de Historia del Arte en la Universidad de Texas en Austin. Una beca de la Fundación para el Avance de los Estudios Mesoamericanos, Inc., (FAMSI), ayudó a realizar el análisis de los materiales asociados con el Monumento 3. Las excavaciones y el análisis durante 2005-2006 han sido apoyados por la Fundación Nacional de Ciencias. La excavación del Monumento 3 fue empezada por Molly Morgan como supervisor de unidad y posteriormente fue continuada bajo la supervisión de Sheryl Carcuz.

## Lista de Figuras

- [Figura 1.](#) Mapa de la costa del Pacífico de Guatemala, mostrando la localización de La Blanca y de otros sitios.
- [Figura 2.](#) El Monumento 3 de La Blanca, con el Motivo Cuatrefolio.
- [Figura 3.](#) Plano de la porción central de La Blanca, mostrando las excavaciones.
- [Figura 4.](#) Ubicación del Montículo 9 en relación al Montículo 1 y la Plaza Hundida.
- [Figura 5.](#) Densidad de restos de fauna en cinco operaciones de excavación.
- [Figura 6.](#) Densidad de obsidiana en siete operaciones de excavación.
- [Figura 7.](#) Porcentaje de ensamblajes de obsidiana representados por navajas prismáticas.
- [Figura 8.](#) Densidad de artefactos de jade en cinco operaciones de excavación.
- [Figura 9.](#) Densidad de figurillas en cinco operaciones domésticas en La Blanca.
- [Figura 10.](#) Cabeza humana de una figurilla.
- [Figura 11.](#) Cabeza humana de una figurilla.
- [Figura 12.](#) Cabeza humana de una figurilla, que posiblemente representa ceguera.
- [Figura 13.](#) Cabeza humana de una figurilla.
- [Figura 14.](#) Cabeza humana de una figurilla.
- [Figura 15.](#) Cuerpo de figurilla con pechos y abdomen abultado.
- [Figura 16.](#) Cuerpo de figurilla con abdomen abultado.
- [Figura 17.](#) Figurilla de tipo "lengüeta" con abdomen abultado.
- [Figura 18.](#) Fragmento de figurilla de tipo "lengüeta."
- [Figura 19.](#) Figurilla de mujer sentada.
- [Figura 20.](#) Representación de una transformación en ave.
- [Figura 21.](#) Figura que hace un gesto, llevando las manos a la boca.
- [Figura 22.](#) Figurilla de ave con cresta y prominencia en el pico.



[Figura 23](#). Figurilla que representa un perro.

[Figura 24](#). Vistas de frente y de perfil de una figurilla de ave con orejeras y tocado.

[Figura 25](#). Figurilla de ave con cresta.

[Figura 26](#). Figurilla de ave con cresta.

[Figura 27](#). Comparación de proporciones de figurillas humana/animal de la Operación 32 con las de otras localidades (los datos sobre operaciones distintas de la 32 son de Arroyo 2002).

## Lista de Cuadros

[Cuadro 1](#). Frecuencia de lozas de cerámica (sólo bordes) en la Operación 32, sub-operación 1.

[Cuadro 2](#). Frecuencia de lozas de cerámica (sólo bordes) en la Operación 32, sub-operación 5.

[Cuadro 3](#). Frecuencia de lozas de cerámica (sólo bordes) en la Operación 32, sub-operación 8.

[Cuadro 4](#). Frecuencia de lozas de cerámica (sólo bordes) en la Operación 32, sub-operación 9.

## Referencias Citadas

Arroyo, Bárbara

2002 "Appendix I: Classification of La Blanca Figurines." In *Early Complex Society in Pacific Guatemala: Settlements and Chronology of the Rio Naranjo, Guatemala*, by Michael W. Love, pp. 205-235. Brigham Young University, Provo.

Clark, John E.

1987 "Politics, Prismatic Blade, and Mesoamerican Civilization." In *The Organization of Core Technology*, edited by J.K. Johnson and C.A. Morrow., pp. 259-284. Westview Press, Boulder, Colorado.

1997 "Arts of Government in Early Mesoamerica." In *Annual Review of Anthropology* 26:211-234.

Clark, John E. and Mary E. Pye

2000 "The Pacific Coast and the Olmec Question." In *Olmec Art and Archaeology in Mesoamerica*, eds. John E. Clark and Mary E. Pye, pp. 217-251. Studies in the History of Art 58. Washington, DC: Center for Advanced Study in the Visual Arts, National Gallery of Art.

Coe, Michael

- 1961 *La Victoria: An Early Site on the Pacific Coast of Guatemala*. Papers of the Peabody Museum of Archaeology and Ethnology, vol. 53. Cambridge: Peabody Museum, Harvard University.

Cyphers, Anne

- 1993 "Women, rituals, and social dynamics at ancient Chalcatzingo." In *Latin American Antiquity* 4: 209-224.

Grove, David C. and Susan D. Gillespie

- 2002 "Middle Formative Domestic Ritual at Chalcatzingo, Morelos." In *Domestic Ritual in Ancient Mesoamerica*, edited by Patricia Plunket, pp. 11-19. Monograph 46, The Cotsen Institute of Archaeology. Los Angeles: UCLA.

Guernsey, Julia

- 2006 *Ritual and Power in Stone: The Political and Cosmological Significance of Late Preclassic Izapan-Style Monuments*. Austin: University of Texas Press. In Press.

Guernsey, Julia and Michael Love

- 2005 "Late Preclassic Expressions of Authority on the Pacific Slope." In *Lords of Creation: The Origins of Sacred Maya Kingship*, eds. Virginia M. Fields and Dorie Reents-Budet. London and New Cork: Los Angeles County Museum of Art and Scala Publishers.

Guernsey Kappelman, Julia

- 2003 "Demystifying the Late Preclassic Izapan-Style Stela-Altar 'Cult'." In *Res: Anthropology and Aesthetics* 45:99-122.

Houston, Stephen and Karl Taube

- 2000 "An Archaeology of the Senses: Perception and Cultural Expression in Ancient Mesoamerica." In *Cambridge Archaeological Journal* 10 (2): 261-294.

Houston, Stephen, Karl Taube, Ray Matheny, Deanne Matheny, Zachary Nelson, Gene Ware, and Cassandra Mesick

- n.d. "The Pool of the Rain God: An Early Stuccoed Altar at Aguacatal, Campeche, Mexico." In *Mesoamerican Voices*, vol. 2.

Jackson, Thomas L., and Michael W. Love

- 1991 "Bladerunning: Middle Preclassic Obsidian Exchange and the Introduction of Prismatic Blades at La Blanca, Guatemala." In *Ancient Mesoamerica* 2:47-59.

Joyce, Rosemary A.

- 2003 "Making something of herself: Embodiment in Life and Death at Playa de los Muertos, Honduras." In *Cambridge Archaeological Journal* 13: 248-261.

Love, Michael W.

- 1991 "Style and Social Complexity in Formative Mesoamerica." In *The Formation of Complex Society in Southeastern Mesoamerica*, ed. William R. Fowler, Jr., pp. 47-76. Boca Raton: CRC Press.

- 1999 "Ideology, Material Culture, and Daily Practice in Pre-Classic Mesoamerica: A Pacific Coast Perspective." In *Social Patterns in Pre-Classic Mesoamerica*, eds. David C. Grove and Rosemary A. Joyce, pp. 127-153. Washington, DC: Dumbarton Oaks.

- 2002 *Early Complex Society in Pacific Guatemala: Settlements and Chronology of the Río Naranjo, Guatemala*. Papers of the New World Archaeological Foundation, no. 66. Provo: Brigham Young University.

Love, Michael, Donaldo Castillo Valdéz, René Ugarte, Brian Damiata, and John Steinberg

- 2005 "Investigaciones Arqueológicas en el Montículo 1 de La Blanca, Costa Sur de Guatemala." In *XVIII Simposio de Investigaciones Arqueológicas en Guatemala*, edited by Juan Pedro Laporte, Bárbara Arroyo, and Héctor E. Mejía, pp. 959-969. Ministerio de Cultura y Deportes, Instituto de Antropología e Historia, Asociación Tikal, Foundation for the Advancement of Mesoamerican Studies, Inc., Guatemala City, Guatemala.

Love, Michael and Julia Guernsey

- n.d. "Monument 3 from La Blanca, Guatemala: A Unique Middle Preclassic Earthen Sculpture." Manuscript in preparation, in possession of the authors.

Love, Michael, Julia Guernsey, Sheryl Carcuz, and Molly Morgan

- 2006 "El monumento 3 de La Blanca, San Marcos: Una nueva escultura del Preclásico Medio." In *XIX Simposio de Investigaciones Arqueológicas en Guatemala, 2005*, edited by Juan Pedro Laporte, Bárbara Arroyo, and Héctor E. Mejía. Ministerio de Cultura y Deportes, Instituto de Antropología e Historia, Asociación Tikal, Fundación Arqueológica del Nuevo Mundo, Guatemala, pp. 51-62.

McAnany, Patricia A.

- 2002 "Rethinking the Great and Little Tradition Paradigm from the Perspective of Domestic Ritual." In *Domestic Ritual in Ancient Mesoamerica*, edited by Patricia Plunket, pp. 115-119. Monograph 46, The Cotsen Institute of Archaeology. Los Angeles: UCLA.

Marcus, Joyce

- 1998 "Women's Ritual in Formative Oaxaca: Figurine-Making, Divination, Death, and the Ancestors." In *Memoirs*, 33. University of Michigan, Museum of Anthropology, Ann Arbor.
- 1999 "Men's and Women's Ritual in Formative Oaxaca." In *Social Patterns in Pre-Classic Mesoamerica*, eds. David C. Grove and Rosemary A. Joyce, pp. 67-94. Washington, DC: Dumbarton Oaks.

Princeton, The Art Museum

- 1995 *The Olmec World: Ritual and Rulership*. Princeton: The Art Museum, Princeton University.

Robinson, Eugenia

- 2005 "Esculturas, asentamiento y paisaje en las Tierras Altas de Guatemala: Una propuesta de investigación." In *XVIII Simposio de Investigaciones Arqueológicas en Guatemala*, edited by Juan Pedro Laporte, Bárbara Arroyo, and Héctor E. Mejía, pp. 531-538. Ministerio de Cultura y Deportes, Instituto de Antropología e Historia, Asociación Tikal, Foundation for the Advancement of Mesoamerican Studies, Inc., Guatemala.

Smith, Michael E.

- 2002 "Domestic Ritual at Aztec Provincial Sites in Morelos." In *Domestic Ritual in Ancient Mesoamerica*, edited by Patricia Plunket, pp. 93-114. Monograph 46, The Cotsen Institute of Archaeology. Los Angeles: UCLA.

Taube, Karl

- 1995 "The Rainmakers: The Olmec and their Contribution to Mesoamerican Belief and Ritual." In *The Olmec World: Ritual and Rulership*, pp. 83-103. Princeton: The Art Museum, Princeton University.
- 1998 "The Jade Hearth: Centrality, Rulership, and the Classic Maya Temple." In *Function and Meaning in Classic Maya Architecture*, ed. Stephen D. Houston, pp. 427-478. Washington, DC: Dumbarton Oaks.

Wake, Thomas A. and Lady R. Harrington

- 2002 "Appendix II: Vertebrate Faunal Remains from La Blanca, Guatemala." In *Early Complex Society in Pacific Guatemala: Settlements and Chronology of the Rio Naranjo, Guatemala*.